

***STUDIU PRIVIND AGRICULTURA
ȘI DEZVOLTAREA RURALĂ***

***PENTRU TERITORIUL GRUPULUI DE
ACȚIUNE LOCALĂ VALEA BAȘEULUI
DE SUS, JUDEȚUL BOTOȘANI***



Decembrie 2013

*Studiu privind agricultura și dezvoltarea rurală
pentru teritoriul GAL Valea Bașeului de Sus*

Cuprins

1. Obiectiv
2. Metodologie
3. Introducere
4. Agricultura pe teritoriul GAL
5. Aspecte privind dezvoltarea rurală pe teritoriul GAL
6. Concluzii și recomandări

Bibliografie

Anexe

Studiu privind agricultura și dezvoltarea rurală pentru teritoriul GAL Valea Bașeului de Sus

1. Obiectiv

Studiul vizează evaluarea potențialului de dezvoltare al agriculturii pe teritoriul Grupului de Acțiune Locală (GAL) Valea Bașeului de Sus, județul Botoșani, respectiv direcțiile strategice principale de dezvoltare socio-economică.

2. Metodologie

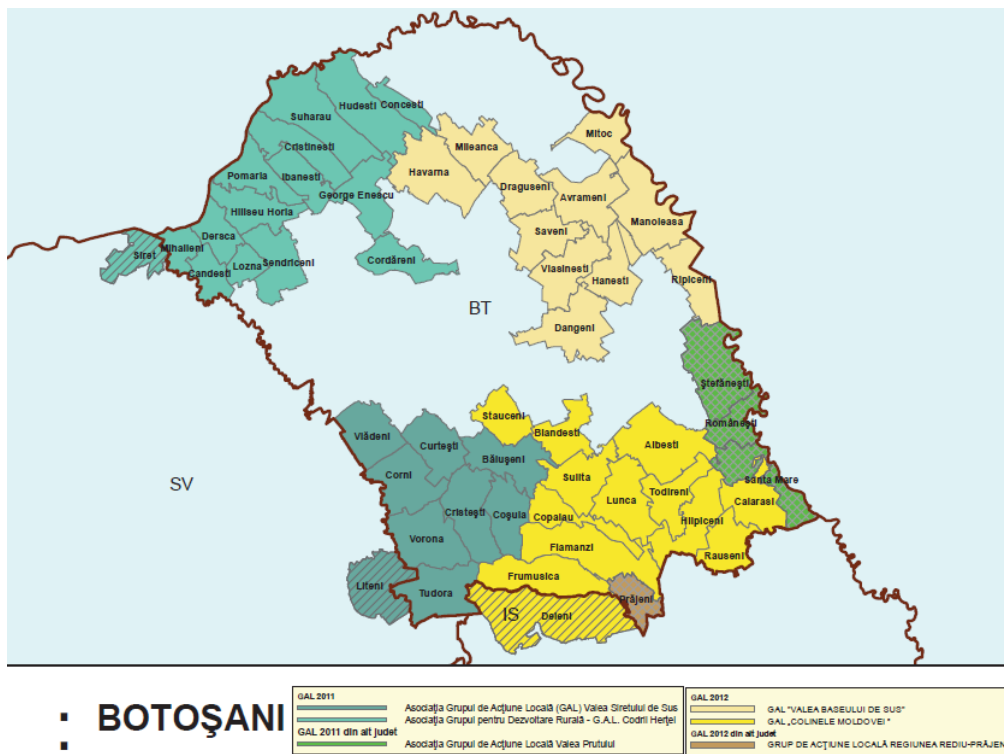
Pașii parcurși în vederea atingerii obiectivului vizat au fost:

- ✓ consultarea Planului de Dezvoltare Locală al GAL-ului Valea Bașeului de Sus elaborat în anul 2012 în vederea selectării și recunoașterii teritoriului ca GAL, în cadrul axei LEADER;
- ✓ identificarea datelor și informațiilor necesare pentru elaborarea studiului;
- ✓ procurarea datelor și analizarea informațiilor;
- ✓ alegerea metodei statistico-economice de analizare a datelor;
- ✓ fundamentarea tipologiilor;
- ✓ elaborarea direcțiilor strategice de dezvoltare rurală;
- ✓ prezentarea concluziilor și recomandărilor.

3. Introducere

Pe teritoriul județului Botoșani își desfășoară activitatea 6 Grupuri de Acțiune Locală.

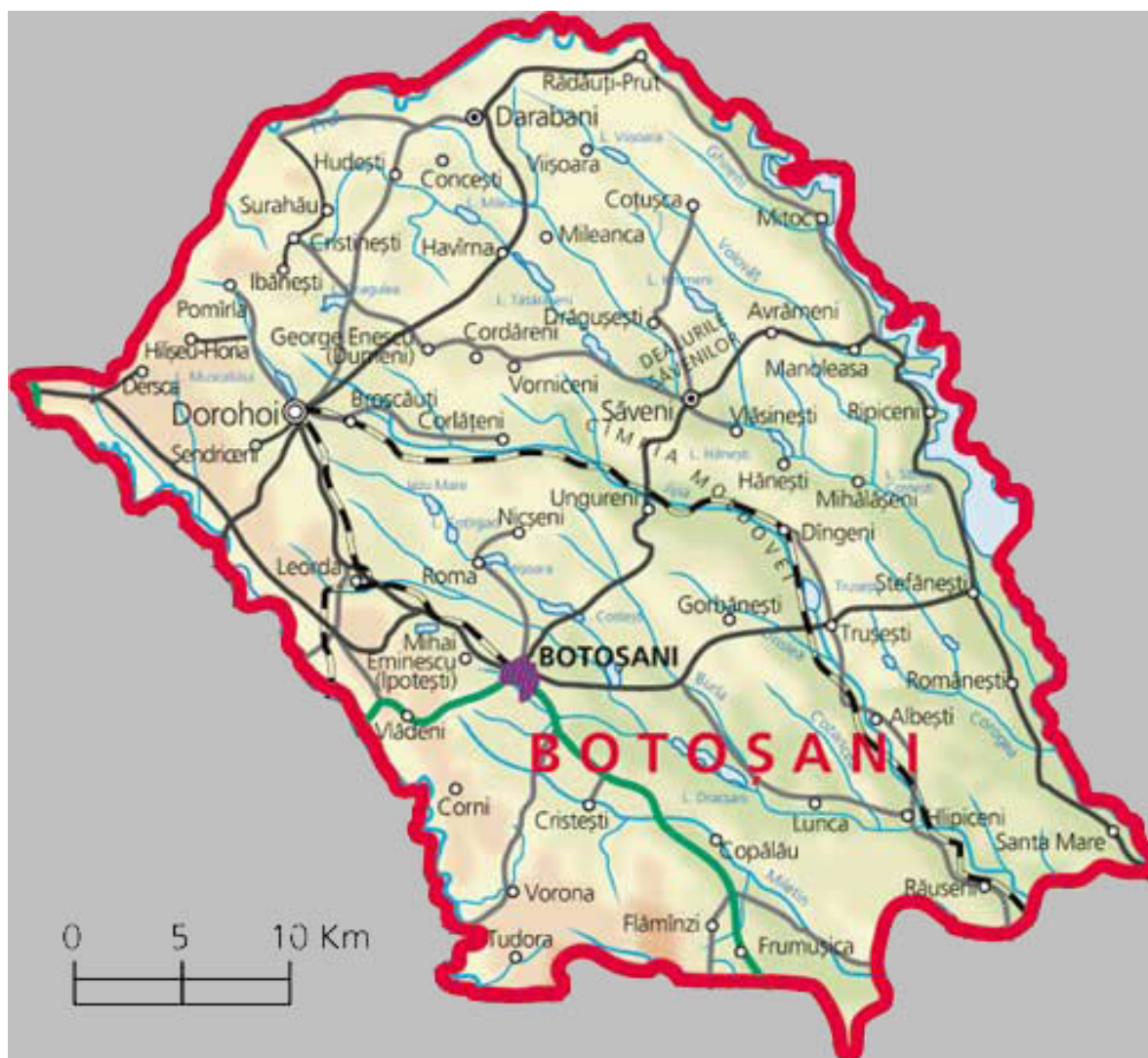
Harta GAL-urilor din județul Botoșani



Teritoriul GAL-ului Valea Bașului de Sus este situat în partea de Nord-Est a județului Botoșani, acoperind 15,11 % din suprafața județului, având o suprafață totală de 753,25 km².

GAL Valea Bașului de Sus se află la o distanță de 37 km de Municipiul Botoșani și 45 km de orașul Dorohoi. ceea ce reprezintă o distanță relativ mică față de principalele piețe orășanești ale județului. Un alt oraș, Săveni (7998 locuitori), care reprezintă o piață de desfacere pentru produsele agroalimentare obținute local, face parte din unitățile administrativ-teritoriale componente ale GAL-ului.

Harta județului Botoșani cu infrastructura rutieră și feroviară



Principalele categorii de relief de pe teritoriul GAL Valea Bașului de Sus sunt reprezentate de forme structurale, sculpturale și de acumulare.

Luncile au lățimi variabile: 4 – 7 km pentru Prut, 0,2 – 2,5 km pentru Jijia, și sunt alcătuite din depozite aluviale și aluvio – coluvio – proluviale, cu grosimi de 3 – 20 m, mai nisipoase în bază, cu lentile de prundișuri și argile nisipoase spre suprafață. Cele mai dezvoltate din regiune sunt șesurile Prutului, Jijiei, Miletinului. Cu toată omogenitatea morfologică a Câmpiei Moldovei, în cuprinsul teritoriului GAL Valea Bașului de Sus se poate delimita subdiviziunea numită Culoarul Prutului.

Teritoriul GAL Valea Bașului de Sus se integrează complet ansamblului Podișului Moldovei, cu o alcătuire geologică relativ simplă, cu o mobilitate tectonică redusă, cu

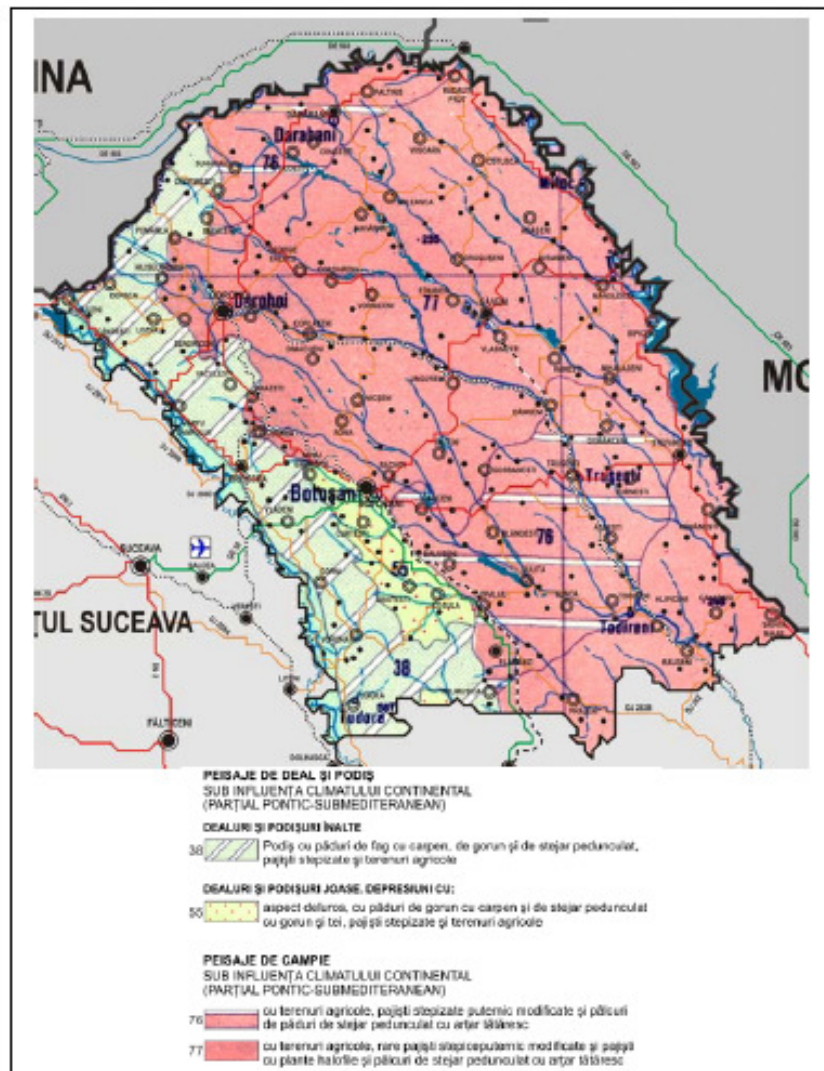
structură și litologie destul de uniforme. Morfologia reliefului regiunii pune în evidență prezența unei trepte mari, joasă, cu aspect de câmpie colinară și altitudini medii de 100 -150 m, în nord și nord-est.

Teritoriul județului Botoșani se încadrează în două categorii de peisaj caracteristice zonelor joase ale Moldovei:

- (i) peisaje de deal și podiș sub influența climatului continental;
- (ii) peisaje de câmpie sub influența climatului continental. Unitățile administrativ-teritoriale din GAL sunt încadrate, parțial, în această subcategorie de peisaj, parțial pontic submediteranean.

Pe teritoriul GAL predomină peisajul cu terenuri agricole, rare pajiști stepice puternic modificate și pajiști cu plante halofile și pâlcuri de stejar pedunculat cu arțar tătäresc, tip de peisaj de câmpie, caracteristic Câmpiei Moldovei.

Tipurile de peisaje din județul Botoșani



Teritoriul GAL Valea Bașelui de Sus este limitat la extremitatea estică de râul Prut, având afluenții principali râul Bașeu, cu care confluează în zona localității Ștefănești, și râul Jijia cu care confluează în județul Iași. La rândul său, râul Jijia are ca afluenți râurile Sitna și Miletin.

Rețeaua hidrografică a județului Botoșani



Bazinul râului Prut ocupă 88% din suprafața județului, iar 12% este ocupat de bazinul râului Siret, situat în partea vestică a județului. Repartiția pe bazine hidrografice se prezintă astfel: B.H. Prut – 4382 km², B.H. Siret – 603 km². Lungimea rețelei hidrografice codificate este 2054 km. Cursurile de apă mici din județ au debite variabile în sezonul primăvară-vară.

Râul Jijia este afluentul Prutului cu dimensiunile morfometrice cele mai mari, însă debitele sale medii sunt reduse (4,8m³/s) din cauza scurgerii zonale sărace. Izvorăște de pe teritoriul Ucrainei de la altitudinea de 410 m. După un curs de cca. 4 km pătrunde pe teritoriul țării noastre, unde până la Dorohoi are pante medii de 10m/km. În aval scade sub 1m/km și chiar sub 0,3m/km. Până la confluența sa cu Miletinul, Jijia primește un afluent consecvent din dreapta, pe Aluza, iar dinspre interfluviul îngust al Jijiei cu Prutul afluenți mici, obsecvenți (Glăvanești, Cracalia, Epureni, Harbarău, Sbanț, Pop și Frasin. Bazinul hidrografic al râului Jijia se caracterizează prin frecvente și accentuate variații de nivel și debite ce dau naștere la viituri și inundații în tot bazinul. Apele mari se produc în general în intervalul martie – iunie, când se transportă cca. 70% din stocul anual.

Râul Miletin izvorăște din culmea Siretului superior de la altitudinea de 323m. Cel mai important afluent venit dinspre Dealul Mare este Scânteia. De aici, râul Miletin devine un curs subsecvent de podiș și primește afluenți mai ales din stânga cum sunt: Pârâul lui Vasile și Recea.

Densitatea rețelei hidrografice permanente este de $0,5 \text{ km/km}^2$, iar a celei temporare de $1,0 \text{ km/km}^2$, deci o densitate totală de $1,5 \text{ km/km}^2$. Analiza debitelor medii multianuale evidențiază faptul că cele mai bogate în ape sunt Jijia are debite medii de $2,1 \text{ m}^3/\text{s}$, deci rezerve de apă mult mai reduse.

Râul Bașeu, cel ce dă numele prezentului teritoriu GAL, este un curs de apă, afluent al râului Prut. Bașeul izvorăște în comuna Cristinești, trece prin comuna Hudești și se varsă în râul Prut în apropiere de comuna Ștefănești. Pe teritoriul comunei Hudești sunt realizate iazurile Bașeu (Velnița în trecut), Axânte și Cal Alb care sunt bogate în pește.

Pe teritoriul județului Botoșani există cca. 150 lacuri, în mare parte folosințe piscicole, dar și surse de alimentare cu apă în scop potabil pentru un număr important de localități. Parte din aceste lacuri sunt colmatate, depunerile în cuveta lacului fiind în unele cazuri, excesiv de mari. Din totalul acumulărilor studiate, acumularea Stânca se încadrează în clasa a II-a de calitate, restul fiind situate în clasa a III-a și a IV-a.

Lacurile completează rețeaua hidrografică a teritoriului, marea majoritate fiind artificiale, create prin bararea văilor. Cele mai numeroase se întâlnesc în zona câmpiei colinare, constituind o caracteristică atât prin număr cât și prin dispunerea lor “în salbă”.

Cele mai importante lacuri de pe teritoriul GAL sunt: acumulările Cal Alb, Negreni, Hănești pe râul Bașeu și Mileanca pe râul Podriga. Aceste areale acvatice constituie habitate pentru numeroase specii avifaunistice, multe dintre ele de interes comunitar, care au constituit motivația propunerii lor ca situri Natura 2000.

Recifele calcaroase de vârsta bugloviană ce apăreau sub forma de stânci în valea Prutului, erau vizibile la Ripiceni și Ștefănești. După construcția barajului de la Stânca Costești, ele rămân parțial vizibile la Ripiceni.

Iazurile de pe valea Ibănesei pot fi accesate de pe drumul județean 298 de la Cordăreni către Vorniceni, existând un drum pietruit până la ferma piscicolă, de aici – în anotimpul ploios – se poate ajunge numai pe jos. Se poate ajunge pe o culme de unde se văd lacurile și din satul Vorniceni. La iazul Mileanca și Lișmănița se poate ajunge de pe drumul județean 298A. La iazurile din amonte de pe valea Bașeului se pot ajunge pe drumul național 29A dinspre Hudești, însă pe drumul care există pe lângă lacuri, către Havârna, este accesibil numai pe vreme frumoasă și numai cu mașină de teren. În aval de la Havârna se poate ajunge pe drumurile comunale care duc spre Tătărașeni, Gâlbeni. Mai în aval, iazul Negreni poate fi accesat de pe drumul județean 292 dinspre Știubeni, iar zona mlăștinoasă de la Sârbi și lacul Hănești de pe drumul județean 282 dinspre Săveni către Hănești.

Diversitatea condițiilor pedo-climatice și oro-hidrografice ale teritoriului GAL Valea Bașeului de Sus, au determinat instalarea unei vegetații foarte variate, cu elemente floristice bogate și de origini diferite, ca urmare a interferenței pe acest teritoriu a provinciei centraleuropene est-carpate cu provincia ponto-sarmatică. Astfel, deosebim: zona forestieră caracteristică sectoarelor înalte de podiș din vest și sud, reprezentată prin păduri de foioase, ce aparțin etajului stejarului și gorunului, iar în părțile cele mai înalte, limitei inferioare a fagului; zona de silvostepă caracteristică Câmpiei Colinare, dar întâlnită și în sectoarele mai joase ale podișului din sud (dealurile Prutului) unde climatul este de un continentalism mai accentuat, iar solurile sunt cernoziomice sau cenușii, reprezentată prin pâlcuri de pădure și pajiști, puternic transformate și modificate antropice (păduri în care întâlnim carpenul, teiul, arțarul, jugastrul, ulmul, cireșul, stejarul brumăriu, mojdreanul, cărpinița, teiul pucios, arțarul tătărașc); vegetația specifică formată din asociații de pir târâtor, iarba câmpului, firuță de câmp, păiuș, zăzanie, coada vulpii etc. Izolat, se întâlnesc pâlcuri de pădure formate mai ales

din esențe moi: salcie, răchită, plop. În lunca Prutului se mai întâlnesc și păduri de esențe tari: stejar, ulm, frasin.

Vegetația naturală a teritoriului GAL Valea Bașeului de Sus a fost intens modificată de intervențiile antropice. Defrișările și deștelenirile practicate în vederea extinderii culturilor agricole au diminuat suprafețele ocupate de păduri și pajiști. Aceste acțiuni au declanșat reacții negative asupra celorlalte componente naturale: creșterea gradului de continentalism, reducerea debitelor apelor subterane și de suprafață, creșterea torențialității și a eroziunii, declanșarea de alunecări de teren, etc.

Populația totală a județului Botoșani, la 31 decembrie 2011, era de 444.804 locuitori (2% din populația totală a țării) densitatea fiind de 91 persoane pe kilometru pătrat. 63% din populație locuiește în mediul rural și 37% în mediul urban. Pe teritoriul GAL Valea Bașeului de Sus densitatea populației este de 53,69 persoane/km².

De la recensământul populației din 2002 până în anul 2011, pe teritoriul GAL Valea Bașeului de Sus se înregistrează o scădere a populației, în mărime absolută cu 4.272 persoane (scădere de la 41.468 persoane în 2002 la 37.901 de persoane în 2011) și relativă de aproape 9% (-8,60%), adică de peste 2 ori mai mare decât media județului și de peste 6 ori media regiunii.

Populația GAL-ului are o ușoară tendință de îmbătrânire datorată sporului natural negativ (de -12,58 locuitori la mie), dar și descreșterii continue a populației tinere.

La nivelul GAL-ului există 15.165 gospodării, marea majoritate fiind gospodării de subzistență. Numărul mediu al membrilor pe gospodărie este 2,5.

Deși pe ansamblu populația a scăzut în perioada 2002-2011, există localități în care a avut un trend pozitiv, cum ar fi Manoleasa și Mitoc.

Populația GAL-ului Valea Bașeului de Sus

Nr. crt	Populație	2002	2011	Evoluție	Soldul migrării	Soldul natural	Populația activă salariată	Șomaj
				2002-2011	2010	2010	2010	2010
1	Avrămeni	5490	3714	-1776	-47	-15	119	23
2	Dângenii	3165	3058	-107	9	-17	86	59
3	Drăgușeni	2880	2731	-149	-6	-4	132	37
4	Hănești	2844	2162	-682	-7	-14	56	40
5	Havârna	5220	4738	-482	28	-52	113	64
6	Manoleasa	3270	3491	221	-36	-13	128	21
7	Mileanca	3185	2767	-418	-25	-18	85	79
8	Mitoc	1870	1908	38	-2	-24	52	6
9	Ripiceni	2570	2156	-414	-7	-22	83	40
10	Vlăsinești	3502	3178	-324	-20	-35	295	44
11	Săveni	8177	7998	-179	-85	-26	945	148
	Total	42173	37901	-4272	-198	-240	2094	561
	%			-10,13%	-0,52%	-0,63%	5,52%	3,06%

Soldul migrării este pozitiv doar la Havârna și Dângenii, iar sporul natural al populației este negativ în toate localitățile GAL-ului. Populația se află în declin.

4. Agricultură pe teritoriul GAL

A) Sectorul vegetal

Teritoriul GAL Valea Bașului de Sus are o economie predominant agrară, caracterizată prin îmbinarea culturii plantelor cu creșterea animalelor. Grupul de Acțiune Locală Valea Bașului de Sus deține (conform Anuarului statistic 2012) o suprafață agricolă totală de 65.366 ha, din care suprafața arabilă reprezintă 79,35% (51.869 ha), peste media județului (76,06%) și a regiunii (65,00%).

Pe teritoriul GAL-ului, fânețele și pășunile ocupă o suprafață de 13.277 ha (20,31%), sub media județului 22,86%, viile ocupă 181 ha (0,28%), sub media județului - 0,43%, iar livezile 39 ha (0,06%), mult sub media județului care este de 0,65%.

Structura fondului funciar la nivelul GAL-ului (ha)

Specificație	Suprafața agricolă	din care, pe categorii de folosință:				
		Arabilă	Pășuni	Fânețe	Vii și	Livezi și
					pepiniere viticole	pepiniere pomicele
Total județ	392.788	298.758	75.146	14.635	1.690	2.559
Total GAL	65.366	51.869	11.501	1.776	181	39
Avrămeni	6.658	4.910	1.361	379	6	2
Dângeni	7.448	5.539	1.667	227	9	6
Drăgușeni	5.439	4.272	1.029	134	3	1
Hănești	5.345	3.934	1.268	121	18	4
Havârna	8.444	6.944	1.240	247	8	5
Manoleasa	7.588	6.369	1.077	120	22	0
Mileanca	5.443	4.613	751	76	3	0
Mitoc	3.808	3.134	586	80	5	3
Ripiceni	3.790	3.357	357	60	16	0
Saveni	5.324	4.263	930	105	23	3
Vlăsinești	6.079	4.534	1.235	227	68	15

Sursa: Anuarul statistic al județului Botoșani 2012, DJS Botoșani

În zonele de deal există plantații de pomi fructiferi (meri, peri, pruni, vișini, caiși) și suprafețe cu vii și pepiniere viticole, dar acestea sunt în general îmbătrânite. La nivelul GAL-ului există 26,1 ha livezi, ceea ce reprezintă cca. 1% din suprafața cu livezi a județului Botoșani. Având în vedere gradul de favorabilitate a zonei pentru aceste culturi considerăm că ponderea este extrem de mică. De asemenea, se constată o gamă redusă de specii cultivate, predominând mărul, cireșul și vișinul în dauna altor specii. Plantațiile de arbuști fructiferi lipsesc complet.

Plantațiile pomicele pe teritoriul GAL Valea Bașului de Sus

Specia	Avrămeni	Havârna	Ripiceni	Saveni	Vlăsinești	TOTAL
	ha	ha	ha	ha	ha	ha
TOTAL, din care :	2	6	0,1	3	15	26,1
Măr	1	4	0,1	2	8	15,1
Păr	-	-	-	-	-	0
Prun	-	-	-	-	4	4

Cireș	0,5	1	-	1	3	5,5
Vișin	0,5	1	-	-	-	1,5
Cais	-	-	-	-	-	0
Gutui	-	-	-	-	-	0
Nuc	-	-	-	-	-	0
Arbuști fructiferi	-	-	-	-	-	0

Sursa: date colectate pe baza Machetei de culegere a informațiilor de pe teren

La nivelul GAL-ului Valea Bașeului de Sus predomină terenul arabil (79,35% din suprafața agricolă totală). Pomicultura și viticultura se situează ca pondere mult sub media județului.

Agricultura este o ramură importantă a economiei teritoriului GAL Valea Bașeului de Sus. Relieful variat și condițiile pedoclimatice favorabile au condus la practicarea pe scară largă a agriculturii. În zona de câmpie se cultivă grâu, secară, orz, orzoaică, porumb, floarea-soarelui, sfeclă de zahăr și leguminoase. Fermierii aplică cantități reduse de îngrășăminte chimice și pesticide ceea ce favorizează conversia la agricultura ecologică. Terenul are fertilitate naturală ridicată, ponderea cernoziomului din total suprafață cultivată fiind ridicată.

În cultura plantelor la nivelul GAL o pondere importantă o dețin cerealele (porumb, grâu) și plantele uleioase.

Din analiza suprafețelor arabile cultivate la nivelul GAL-ului se observă următoarele:

- ponderea mare a cerealelor, 38,96% din care porumbul reprezintă 66,23%. La nivelul județului Botoșani ponderea cerealelor este de peste 50%.
- ponderea plantelor oleaginoase, care reprezintă 27,30% din totalul suprafeței arabile cultivate în anul 2012. La nivelul județului Botoșani ponderea cerealelor este de circa 20%.
- ponderea relativ însemnată a plantelor furajere (lucernă, trifoi, etc.) care ocupă 17,64%.
- ponderea foarte redusă a culturii sfeclei pentru zahăr, a cartofilor și legumelor, care sunt considerate culturi rentabile.
- o orientare a producătorilor agricoli de pe teritoriul GAL către cultivarea plantelor oleaginoase și furajere, în detrimentul cerealelor, comparativ cu situația la nivel județean.

La nivelul GAL-ului culturile cele mai reprezentative sunt cerealele, plantele uleioase și plantele furajere.

Suprafața arabilă cultivată cu principalele culturi în 2012 pe teritoriul GAL Valea Bășului de Sus

<i>Suprafața arabilă</i>	<i>Avrămeni</i>	<i>Dângeni</i>	<i>Drăgușeni</i>	<i>Hănești</i>	<i>Havârna</i>	<i>Manoleasa</i>	<i>Mileanca</i>	<i>Mitoc</i>	<i>Ripiceni</i>	<i>Saveni</i>	<i>Vlăsinești</i>	<i>TOTAL</i>
	<i>ha</i>	<i>ha</i>	<i>ha</i>	<i>ha</i>	<i>ha</i>	<i>ha</i>	<i>ha</i>	<i>ha</i>	<i>ha</i>	<i>ha</i>	<i>ha</i>	<i>ha</i>
TOTAL, din care :	4.910	4.250	4.162	6.052	6.944	6.369	4.613	3.157	3.357	4.046	4.537	52.397
Grâu și secară	310	515	598	1.429	500	800	370	269	445	214	534	5.984
Orz și orzoaică	28	165	40	180	35	190	30	17	62	132	32	911
Porumb	1.230	733	1.530	1.768	2.000	1.665	765	1.326	1.140	670	694	13.521
Floarea soarelui	460	430	413	301	970	1.000	839	488	697	410	473	6.481
Rapiță	-	20	35	150	-	-	-	186	20	-	-	411
Soia	530	420	618	170	1.200	1.500	605	539	259	1.012	557	7.410
Sfeclă de zahăr	-	-	-	22	40	-	-	-	-	-	130	192
Cartofi	100	105	80	140	50	60	80	6	46	18	126	811
Legume	109	73	61	40	100	76	153	3	109	43	92	859
Plante furajere	1.295	1.450	620	760	700	946	1.218	243	569	231	1.212	9.244
Alte plante	848	339	167	1.092	1.349	132	553	81	10	217	687	5.475

Sursa: date colectate pe baza Machetei de culegere a informațiilor de pe teren, Studiul zonal privind piața agricolă, 2013.

Județul Botoșani are potențial agricol mediu sau ridicat pentru majoritatea culturilor agricole și horticole din România. Doar câteva culturi au potențial scăzut în arealul județului.

Teritoriul GAL Valea Bașeului de Sus are potențial mediu și ridicat pentru majoritatea speciilor cultivate în zonă. Astfel, pe baza «*Studiului pentru determinarea zonelor de potențial, a zonelor geografice și marjelor brute de standard unitare pentru proiectele din cadrul măsurii 3.1 "Investitii în exploatații agricole"*», elaborat de un consorțiu format din Institutul de Cercetări pentru Pedologie și Agrochimie (ICPA) - București (coordonator) și Institutul de Cercetare-Dezvoltare pentru Economie Agrară (ICDEA), studiu elaborat în anul 2004 și finanțat prin Programul SAPARD, rezultă că pentru cele 11 comune componente ale GAL Valea Bașeului de Sus potențialul agricol al zonei pe culturi este următorul:

- culturi cu potențial ridicat:
 - leguminoase boabe: mazăre, fasole
 - plante oleaginoase: rapița
 - plante furajere: lucernă, trifoi
 - culturi horticole: vie masă, prun, cireș, vișin:
- culturi cu potențial mediu:
 - cereale: grâu/secară, orz/orzoaică, porumb
 - leguminoase boabe: soia
 - plante oleaginoase: floarea soarelui
 - plante textile: in, cânepă
 - plante tehnice: sfeclă de zahăr
 - plante furajere: pășuni și fânețe
 - altele: cartof, tutun
 - culturi horticole: vie masă, prun, cireș, vișin, legume, vie vin, măr, păr, nuc, arbuști fructiferi
- culturi cu potențial scăzut sau pentru care nu au fost efectuate cercetări: piersic, cais, gutui.

În estimarea potențialului agricol natural al teritoriului întregului GAL s-a făcut media potențialului pe fiecare comună în parte. În tabelul următor sunt prezentate detaliile pe culturi și pe comune.

Potențialul agricol al localităților componente GAL Valea Bașeului de Sus la culturile grâu, orz, porumb, floarea soarelui, soia, mazăre și fasole

<i>Comuna</i>	<i>Grâu</i>	<i>Orz</i>	<i>Porumb</i>	<i>F.soarelui</i>	<i>Soia</i>	<i>Mazăre</i>	<i>Fasole</i>
Avrămeni	Mediu	Mediu	Mediu	Mediu	Mediu	Ridicat	Mediu
Dângenii	Scăzut	Scăzut	Mediu	Mediu	Mediu	Ridicat	Mediu
Drăgușeni	Mediu	Mediu	Mediu	Mediu	Mediu	Ridicat	Ridicat
Hănești	Mediu	Mediu	Mediu	Mediu	Mediu	Ridicat	Mediu
Havârna	Mediu	Mediu	Ridicat	Mediu	Mediu	Ridicat	Ridicat
Manoleasa	Mediu	Mediu	Ridicat	Mediu	Mediu	Ridicat	Ridicat
Mileanca	Mediu	Mediu	Mediu	Mediu	Mediu	Ridicat	Mediu
Mitoc	Mediu	Mediu	Ridicat	Mediu	Mediu	Ridicat	Ridicat
Ripiceni	Mediu	Mediu	Ridicat	Ridicat	Ridicat	Ridicat	Ridicat
Săveni	Mediu	Mediu	Ridicat	Mediu	Mediu	Ridicat	Ridicat
Vlăsinești	Mediu	Mediu	Mediu	Mediu	Mediu	Ridicat	Mediu

Potențialul agricol al localităților componente GAL Valea Bașului de Sus la culturile sfeclă de zahăr, cartofi, rapiță, in ulei, in fuior, cânepă, tutun

<i>Comuna</i>	<i>Sf.zahăr</i>	<i>Cartof</i>	<i>Rapița</i>	<i>In ulei</i>	<i>In fuior</i>	<i>Cânepă</i>	<i>Tutun</i>
Avrămeni	Mediu	Mediu	Mediu	Mediu	Mediu	Mediu	Mediu
Dângeni	Mediu	Mediu	Mediu	Mediu	Mediu	Mediu	Mediu
Drăgușeni	Mediu	Ridicat	Ridicat	Mediu	Mediu	Ridicat	Mediu
Hănești	Mediu	Mediu	Mediu	Mediu	Mediu	Mediu	Mediu
Havârna	Ridicat	Ridicat	Ridicat	Ridicat	Ridicat	Ridicat	Mediu
Manoleasa	Ridicat	Ridicat	Ridicat	Ridicat	Mediu	Ridicat	Mediu
Mileanca	Mediu	Ridicat	Ridicat	Mediu	Mediu	Mediu	Mediu
Mitoc	Ridicat	Ridicat	Ridicat	Ridicat	Mediu	Ridicat	Mediu
Ripiceni	Ridicat	Ridicat	Ridicat	Ridicat	Ridicat	Ridicat	Mediu
Săveni	Mediu	Ridicat	Ridicat	Ridicat	Mediu	Ridicat	Mediu
Vlăsinești	Mediu	Mediu	Mediu	Mediu	Mediu	Mediu	Mediu

Potențialul agricol al localităților componente GAL Valea Bașului de Sus la culturile lucernă, trifoi, pășuni, fânețe

<i>Comuna</i>	<i>Lucernă</i>	<i>Trifoi</i>	<i>Pășuni</i>	<i>Fânețe</i>
Avrămeni	Mediu	Ridicat	Mediu	Mediu
Dângeni	Mediu	Mediu	Mediu	Mediu
Drăgușeni	Ridicat	Ridicat	Mediu	Mediu
Hănești	Mediu	Ridicat	Mediu	Mediu
Havârna	Ridicat	Ridicat	Mediu	Ridicat
Manoleasa	Ridicat	Ridicat	Mediu	Mediu
Mileanca	Mediu	Ridicat	Mediu	Ridicat
Mitoc	Ridicat	Ridicat	Mediu	Ridicat
Ripiceni	Ridicat	Ridicat	Ridicat	Ridicat
Săveni	Ridicat	Ridicat	Mediu	Mediu
Vlăsinești	Ridicat	Ridicat	Mediu	Mediu

Potențialul agricol al localităților componente GAL Valea Bașului de Sus la legume, vie vin, vie masă, piersic, cais, prun, cireș/vișin

<i>Comuna</i>	<i>Legume</i>	<i>Vie vin</i>	<i>Vie masa</i>	<i>Piersic</i>	<i>Cais</i>	<i>Prun</i>	<i>Cires/visin</i>
Avrămeni	Mediu	Scazut	Ridicat	-	-	Ridicat	Mediu
Dângeni	Mediu	Mediu	Ridicat	-	-	Mediu	Mediu
Drăgușeni	Mediu	Scazut	Ridicat	-	-	Ridicat	Ridicat
Hănești	Mediu	Mediu	Ridicat	-	-	Ridicat	Mediu
Havârna	Mediu	Scazut	Ridicat	-	-	Ridicat	Ridicat
Manoleasa	Ridicat	Ridicat	Ridicat	Mediu	Mediu	Scazut	Mediu
Mileanca	Mediu	Scazut	Ridicat	-	-	Ridicat	Ridicat
Mitoc	Ridicat	Mediu	Ridicat	Scazut	Scazut	Ridicat	Ridicat
Ripiceni	Ridicat	Mediu	Mediu	Mediu	Mediu	-	-
Săveni	Mediu	Mediu	Ridicat	-	-	Ridicat	Ridicat
Vlăsinești	Mediu	Mediu	Ridicat	-	-	Scazut	Scazut

Potențialul agricol al localităților componente GAL Valea Bașeului de Sus
la măr, nuc, gutui și arbuști fructiferi

<i>Comuna</i>	<i>Măr</i>	<i>Nuc</i>	<i>Gutui</i>	<i>Arbuști</i>
Avrămeni	Mediu	Mediu	Scazut	Mediu
Dângeni	Mediu	Mediu	Scazut	Mediu
Drăgușeni	Mediu	Mediu	Scazut	Mediu
Hănești	Mediu	Mediu	Scazut	Mediu
Havârna	Ridicat	Mediu	Scazut	Mediu
Manoleasa	Scazut	Mediu	Mediu	Mediu
Mileanca	Mediu	Mediu	Scazut	Mediu
Mitoc	Ridicat	Mediu	Scazut	Mediu
Ripiceni	-	Mediu	Mediu	Mediu
Săveni	Ridicat	Mediu	Scazut	Mediu
Vlăsinești	-	Mediu	Scazut	Mediu

Se pot constata următoarele:

- există potențial mediu și ridicat pentru cultivarea majorității speciilor agricole, între care remarcăm: leguminoasele boabe, plantele oleaginoase, cerealele, plantele tehnice;
- există potențial mediu și ridicat pentru cultivarea majorității speciilor horticoale (legume, pomi, arbuști, vie), cu excepția unor specii pentru care potențialul este scăzut sau nu a fost determinat (piersic, cais, gutui).

B) Sectorul zootehnic

Creșterea animalelor se bazează pe suprafața de pășune de care dispun comunele, pe culturile plantelor furajere (lucernă, trifoi), pe produsele secundare din sectorul vegetal, dar și pe o parte din culturile de câmp cu o pondere mare, cum ar fi porumbul boabe (care ocupă 38,59% din suprafața arabilă pe județ).

În fermele și gospodăriile de pe teritoriul GAL-ului sunt crescute, în anul 2012, 18.236 capete bovine, din care 11.324 capete sunt vaci pentru lapte. Pe comune situația se prezintă astfel:

Efectivele de bovine pe teritoriul GAL

<i>Localitatea</i>	<i>Efective bovine total (număr capete)</i>	<i>d.c.: vaci lapte</i>
Avrămeni	2.100	920
Dângeni	1.129	800
Drăgușeni	1.849	860
Hănești	1.653	965
Havârna	2.250	1.450
Manoleasa	2.050	1.350
Mileanca	1.328	800
Mitoc	2.719	1.772
Ripiceni	1.141	1.021
Săveni	1.162	796
Vlăsinești	855	590
<i>Total</i>	<i>18.236</i>	<i>11.324</i>

Sursa: date colectate pe baza Machetei de culegere a informatiilor

Aceste cifre arată următoarele:

- ponderea mare a capetelor de vaci pentru lapte din total efectiv bovine la nivel de GAL: 62,10%. La nivelul întregului județ ponderea este mult mai mică (circa 53%) arătând că în județul Botoșani fermierii sunt orientați în egală măsură pentru producția de lapte și carne, în timp ce la nivel de GAL orientarea este predilectă către producția de lapte. Acest lucru este evident și când analizăm lipsa unităților de abatorizare și procesare carne la nivel de GAL.
- ca efectiv din total județ, bovinele crescute la nivelul teritoriului GAL reprezintă circa 18% din efectivul întregului județ, ocupând o pondere semnificativă.

Pe teritoriul GAL-ului există 11 unități economice care activează în domeniul creșterii animalelor. Toate cele 11 societăți se ocupă cu creșterea bovinelor, iar dintre acestea, două au în domeniul de activitate creșterea ovinelor și caprinelor.

Efectivele de animale crescute în cadrul acestor unități economice se ridică la 2.044 capete bovine și 933 capete ovine și caprine. Asta arată că doar 11% din efectivul de bovine de la nivelul GAL sunt crescute în ferme organizate economic, celelalte animale fiind crescute în cadrul micilor gospodării agricole.

De asemenea, se constată o orientare a fermierilor către creșterea bovinelor, ovinelor și caprinelor, în special pentru lapte, în detrimentul creșterii porcinelor, păsărilor pentru carne și ouă.

Fermele zootehnice de pe teritoriul GAL Valea Bașului de Sus

<i>Comuna</i>	<i>Ferma</i>	<i>Tip animale</i>	<i>Efectiv, capete</i>
Avrămeni	PF Manuz Constantin	bovine	65
	PF Calistru Catalin	bovine	35
Dângeni	PF Marocico Viorel	bovine	198
Drăgușeni	-	-	-
Hănești	SC DONIFA SRL	bovine	60
Havârna	SC AGRO MUGUR SRL	bovine	400
		ovine	200
Manoleasa	SC CAMPANIA AGRICOLA SRL	bovine	147
Mileanca	-	-	-
Mitoc	PF Grasu Cornel	bovine	73
Ripiceni	SC AGROMER SRL	bovine	260
		caprine	733
	SC CHILIA SRL	bovine	407
Săveni	-	-	-
Vlăsinești	SC MILK AGRO SRL	bovine	199
	SC AGRO SOLOMONESCU SRL	bovine	200

Sursa: date colectate pe baza Machetei de culegere a informațiilor de pe teren

În general, județul Botoșani are potențial ridicat sau mediu pentru creșterea tuturor speciilor de animale din România. Teritoriul GAL Valea Bașului de Sus are, de asemenea, potențial ridicat și mediu pentru speciile de animale crescute în fermele din zonă. Astfel, pe baza «Studiului pentru determinarea zonelor de potențial, a zonelor geografice și marjelor

brute de standard unitare pentru proiectele din cadrul măsurii 3.1 “Investitii in exploatarea agricole”», menționat anterior în subcapitolul precedent, s-a determinat pentru cele 11 localități componente ale GAL Valea Bașeului de Sus potențialul de creștere al animalelor în zonă și s-au constatat următoarele:

- speciile cu potențial ridicat sunt: taurinele, porcinele, ovinele și caprinele
- speciile cu potențial mediu: păsările
- specii cu potențial scăzut: nu este cazul.

În calculul potențialului pe teritoriul întregului GAL s-a făcut media aritmetică a potențialului pe fiecare comună în parte.

Potențialul zootehnic al localităților componente GAL Valea Bașeului de Sus pentru creșterea taurinelor, porcinelor, ovinelor și păsărilor

<i>Comuna</i>	<i>Taurine</i>	<i>Porcine</i>	<i>Ovine</i>	<i>Păsări</i>
Avrămeni	Mediu	Mediu	Ridicat	Mediu
Dângeni	Mediu	Mediu	Ridicat	Mediu
Drăgușeni	Ridicat	Ridicat	Ridicat	Mediu
Hănești	Mediu	Mediu	Mediu	Mediu
Havârna	Ridicat	Ridicat	Ridicat	Mediu
Manoleasa	Ridicat	Ridicat	Ridicat	Mediu
Mileanca	Ridicat	Ridicat	Ridicat	Mediu
Mitoc	Ridicat	Ridicat	Ridicat	Mediu
Ripiceni	Ridicat	Ridicat	Mediu	Mediu
Săveni	Ridicat	Ridicat	Ridicat	Mediu
Vlăsinești	Mediu	Mediu	Mediu	Mediu

Rezultă că există potențial mediu și ridicat pentru principalele specii de animale, cu accent pe creșterea taurinelor, ovinelor/caprinelor și porcinelor.

5. Aspecte privind dezvoltarea rurală pe teritoriul GAL Valea Bașeului de Sus

Evaluarea gradului de dezvoltare a spațiului rural din punct de vedere socio-economic se poate efectua apelând la indicatori care implică surprinderea specificității locale a cadrului natural, a resurselor economice, a rețelelor de localități, infrastructurii de transport și comunicații, a condițiilor de locuire, a gradului de dotare social-edilitară, precum și specificitățile sociale legate de demografie, instruire, asistență socială, grad de ocupare, aspirații personale etc. Inegalitățile economico-sociale îmbracă o variabilitate mare de forme atunci când analizăm acest fenomen în profil teritorial, specific zonelor rurale.

Proiectul „*Modele economico-sociale de atenuare a inegalităților din mediul rural în profil regional*” MESAIR, coordonat de către Institutul de Economie Agrară București (PNII, Parteneriate în domenii prioritare, 2008-2011) a vizat fundamentarea teoretică a unor modele funcționale de atenuare a inegalităților economico-sociale din mediul rural în profil regional.

În cadrul proiectului MESAIR, au fost selectați **19 indicatori economico-sociali** relevanți, grupați în **5 criterii**:

- **echiparea teritoriului,**
- **dimensiunea demo-socială,**
- **infrastructura socială,**
- **dimensiunea economică,**
- **investiții,**

care au făcut posibilă **determinarea indicelui agregat al inegalității** pentru fiecare comună în parte.

Metodologia utilizată este descrisă în cele ce urmează.

Indicatorii selectați pentru fiecare dintre cele cinci criterii au fost determinați la nivelul anului 2008 pentru fiecare dintre comunele din România, seria de date fiind supusă analizei tip cluster în vederea realizării *tipologizării spațiului rural* românesc.

Analiza cluster este o procedură multivariată de identificare a grupurilor de date. Ea constă într-o colecție de tehnici prin care un set de obiecte este divizat în grupuri (clustere) relativ omogene. Acesta este și obiectivul principal al analizei: de a clasifica obiectele în clustere omogene, în funcție de un set dat de variabile. Obiectele supuse clusterizării pot fi cazuri sau variabile.

Analiza cluster, cunoscută și ca analiză de segmentare sau de taxonomie are ca scop identificarea unui set de grupe omogene prin gruparea elementelor astfel încât să minimizeze variația în cadrul grupei și să maximizeze variația dintre grupe. Este o tehnică de analiză uni sau multivariată care cuprinde un număr de algoritmi de clasificare a unor obiecte sau indivizi în grupe omogene. Analiza cluster este complementară analizei factoriale. Dacă în cazul analizei factoriale, se urmărește gruparea variabilelor într-un număr redus de factori determinanți (variabile finale), în situația analizei cluster, cazurile sunt obiectul principal de studiu. Metodele ierarhice ale analizei cluster realizează gruparea variabilelor, dar urmând un model ad-hoc.

În analizele tip cluster, criteriile de clasificare operează ca atare, fără a fi convertite în prealabil cu ajutorul unei funcții liniare. Compararea unităților în vederea includerii într-un anumit cluster se face în termeni de profiluri și nu de scoruri unice. Un astfel de profil este dat de seria valorilor corespunzătoare unei unități. Dacă variabilele sunt exprimate în unități de măsură diferite, atunci ele sunt normalizate în prealabil pentru a deveni comparabile. Decizia de includere a unei unități într-o anumită grupă se ia prin compararea acestor profile. Sunt evitate prin acest procedeu efectele de compensare care se produc inevitabil în situațiile în care criteriile de clasificare sunt agregate folosind funcții liniare sau neliniare.

Analiza de cluster TwoStep - grupează observațiile în clusteri după criteriul apropiării. Această procedură folosește gruparea aglomerativă ierarhică, în care cazurile individuale sunt combinate succesiv pentru a forma grupuri ale căror centri sunt îndepărtați. Algoritmul este conceput să grupeze un număr mare de cazuri.

Analiza se realizează în doi pași:

- în primul pas are loc scanarea inițială a datelor pentru a identifica centrul fiecărui cluster. Observațiile sunt grupate pentru a construi o structură a datelor care conține centrul clusterului;
- în al doilea pas se stabilește apartenența fiecărei unități la un cluster. În jurul centrilor se grupează valorile fiecărui indicator ce caracterizează unitățile analizate în funcție de apropierea de centrul clusterului.

Informațiile au fost preluate din Baza de Date a Localităților (BDL 2008), prelucrându-se pe clustere, pe fiecare județ în parte, informația fiind agregată de la nivel de comună la nivel de județ. Încadrarea comunelor pe clustere la fiecare indicator în parte s-a efectuat urmărindu-se intervalele următoare:

Clusterul	I	II	III
- suprafața locuibilă/locuitor (mp/loc.)	$\geq 16,95$	15,46-16,94	$\leq 15,45$

- cantitatea de apă potabilă distribuită consumatorilor de uz casnic (mc/loc.)	$\geq 24,05$	9,86-24,04	$\leq 9,85$
- lungimea simplă a rețelei de distribuire a apei potabile - km	$\geq 15,65$	8,3-15,64	$\leq 8,2$
- lungimea simplă a rețelei de canalizare – km	$\geq 1,55$	0,25-1,54	$\leq 0,25$
- lungimea simplă a conductelor de distribuție a gazelor naturale – km	$\geq 7,5$	3,06-7,4	$\leq 3,05$
- spor natural/1000 locuitori	$\geq -5,37$	-5,38 - -5,70	$\leq -5,71$
- divorțuri/1000 locuitori	$\geq 1,12$	1,08-1,11	$\leq 1,07$
- sold schimbări de domiciliu/1000 locuitori	$\geq 7,1$	2,9-7,0	$\leq 2,8$
- sold schimbări de reședință/1000 locuitori	$\geq -2,41$	-2,42--3,41	$\leq -3,42$
- soldul migrației externe/1000 locuitori	$\leq -0,018$	-0,017-0,016	$\geq -0,015$
- elevi înscriși/cadru didactic	$\leq 9,25$	9,26-9,64	$\geq 9,65$
- locuitori/medic	≤ 1771	1772-1994	≥ 1995
- PC/1000 locuitori	$\geq 22,0$	7,3-21,0	$\leq 7,2$
- număr salariați/1000 locuitori	$\geq 95,85$	55,66-95,84	$\leq 55,65$
- % terenului arabil în suprafața agricolă	$\leq 50,05$	50,06-63,64	$\geq 63,65$
- % suprafeței ocupate de vii și livezi în suprafața agricolă totală	$\geq 4,75$	2,56-4,74	$\leq 2,55$
- numărul mediu de locuri de cazare/unitate de cazare	$\geq 11,1$	1,2-11,0	$\leq 1,1$
- număr de înoptări în unități de cazare în 2008/loc de cazare	$\geq 17,8$	1,16-17,7	$\leq 1,15$
- locuințe terminate în 2008/ 1000 locuințe existente	$\geq 9,75$	4,26-9,74	$\leq 4,25$

Pentru localitățile din cadrul GAL Valea Bașului, indicatorii au avut următoarele valori:

Criteriul echiparea teritoriului

	ECHIPAREA TERITORIULUI - CONFORTUL LOCUIRII; INFRASTRUCTURA				
	Suprafața locuibilă/locuitor mp (pop stabilă 1 iulie)	Cantitatea de apă potabilă distribuită consumatorilor uz caznic mc/loc	Lung. simplă a rețelei de distrib a apei potabile - km	Lungimea simplă a rețelei de canalizare - km	Lung. simplă a conductelor de dist. gazelor naturale -km.
Avrămeni	12,57	2,08	9,00	0,00	0,00
<i>încadrare în cluster</i>	3	3	2	3	3
Dângenii	12,18	0,00	0,00	0,00	0,00
<i>încadrare în cluster</i>	3	3	3	3	3
Drăgușeni	11,76	4,73	12,60	0,00	0,00
<i>încadrare în cluster</i>	3	3	2	3	3
Hănești	12,17	3,61	3,70	0,00	0,00
<i>încadrare în cluster</i>	3	3	3	3	3
Havârna	14,56	0,00	2,50	0,00	0,00
<i>încadrare în cluster</i>	3	3	3	3	3
Manoleasa	12,79	12,23	19,00	0,00	0,00
<i>încadrare în cluster</i>	3	2	1	3	3
Mileanca	14,28	0,00	0,00	0,00	0,00
<i>încadrare în cluster</i>	3	3	3	3	3
Mitoc	14,55	7,07	12,40	0,20	0,00
<i>încadrare în cluster</i>	3	3	2	3	3
Ripiceni	13,07	8,80	10,00	1,50	0,00
<i>încadrare în cluster</i>	3	3	2	2	3
Vlăsinești	13,76	0,00	0,00	0,00	0,00
<i>încadrare în cluster</i>	3	3	3	3	3

Gradul de confort al locuirii a fost analizat prin suprafața locuibilă pe locuitor și cantitatea de apă potabilă distribuită consumatorilor. Comunele s-au situat la acești indicatori în clusterul 3, situație caracteristică zonelor rurale sărace.

Gradul de dotare al teritoriului comunelor cu elemente de infrastructură tehnico-edilitară, precum rețele de distribuție a apei, a gazelor naturale și rețele de canalizare, este redus. Mici excepții fac localitățile Manoleasa, la indicatorul lungimea simplă a rețelei de distribuire a apei potabile situându-se în clusterul 1 (19 km de rețea), Ripiceni (cluster 2 atât la lungimea rețelei de distribuire a apei, cât și la cea de canalizare), Drăgușeni și Ripiceni (clusterul 2 la lungimea rețelei de alimentare cu apă potabilă).

Criteriul dimensiunea demo-socială

	DIMENSIUNI DEMO-SOCIALE				
	Spor natural/1000 loc (născuți vii -decese)/ 1000 loc	divorțuri/ 1000 loc	sold schimbări de domiciliu/ 1000 loc	sold schimbări de reședință/ 1000 loc	soldul migrației externe/ 1000 loc
Avrămeni	1,30	2,08	-5,21	-9,12	0,00
<i>încadrare în cluster</i>	1	1	3	3	3
Dângenii	-1,29	1,93	-1,61	-11,93	0,00
<i>încadrare în cluster</i>	1	1	3	3	3
Drăgușeni	-3,64	0,73	-3,64	12,01	0,00
<i>încadrare în cluster</i>	1	3	3	1	3
Hănești	-3,61	0,00	2,70	-8,11	0,00
<i>încadrare în cluster</i>	1	3	1	3	3
Havârna	-12,68	1,43	-2,45	-7,36	0,00
<i>încadrare în cluster</i>	3	1	3	3	3
Manoleasa	-7,50	0,28	-11,11	-13,34	0,00
<i>încadrare în cluster</i>	3	3	3	3	3
Mileanca	-5,99	2,12	-7,05	-9,52	-0,35
<i>încadrare în cluster</i>	3	1	3	3	1
Mitoc	0,50	1,01	-11,11	-7,57	0,00
<i>încadrare în cluster</i>	1	3	3	3	3
Ripiceni	-7,92	1,76	-16,73	-14,96	0,00
<i>încadrare în cluster</i>	3	1	3	3	3
Vlăsinești	-6,92	0,90	-9,93	-8,12	0,00
<i>încadrare în cluster</i>	3	3	3	3	3

Se consideră că factorii de care depinde în cea mai mare măsură „inegalitatea rurală în oportunități”¹ sunt cei privind dimensiunea demo-socială, respectiv: *soldul schimbărilor de reședință/1000 locuitori* - reflectând riscul deșertificării demografice a comunităților rurale izolate economic și social și cafre nu mai sunt atractive pentru locuire; *sporul natural* – dacă are valoare negativă evidențiază riscul de îmbătrânire demografică, îmbătrânire a forței de muncă și depopulare a comunităților rurale.

Sporul natural a avut valori pozitive în două localități: Avrămeni și Mitoc. Cu toate acestea, valori care au determinat încadrarea în clusterul 1 au fost înregistrate și la Dângeni, Drăgușeni și Hănești, sporul natural negativ fiind mai mic de cât în alte localități.

Soldul schimbărilor de reședință la 1000 locuitori a fost pozitiv doar la Hănești, restul localităților având risc ridicat de depopulare. Valorile negative cele mai mari s-au înregistrat la Ripiceni, Manoleasa, Drăgușeni și Dângeni.

Criteriul infrastructura socială

	INFRASTRUCTURA SOCIALĂ		
	elevi înscriși/cadru didactic	PC/1000 loc.	nr populației / 1 medic
Avrămeni	10,67	1,56	1919
<i>încadrare în cluster</i>	3	3	2
Dângeni	11,23	2,90	3101
<i>încadrare în cluster</i>	3	3	3
Drăgușeni	11,71	7,64	687
<i>încadrare în cluster</i>	3	2	1
Hănești	10,67	9,01	2219
<i>încadrare în cluster</i>	3	2	3
Havârna	10,95	1,43	2445
<i>încadrare în cluster</i>	3	3	3
Manoleasa	10,30	3,89	3599
<i>încadrare în cluster</i>	3	3	3
Mileanca	10,72	5,99	2836
<i>încadrare în cluster</i>	3	3	3
Mitoc	11,33	9,09	1981
<i>încadrare în cluster</i>	3	2	2
Ripiceni	12,38	6,60	2272
<i>încadrare în cluster</i>	3	3	3
Vlăsinești	10,61	1,50	3324
<i>încadrare în cluster</i>	3	3	3

Indicatorii care reflectă gradul de dezvoltare al infrastructurii sociale la nivelul comunităților rurale sunt numărul de elevi înscriși pe cadru didactic, PC/1000 locuitori și numărul de locuitori care revine unui medic. Prin prisma acestor indicatori putem afirma că situația este relativ uniformă pe teritoriul GAL Valea Bașeului de Sus. Este clar că vorbim de un deficit de cadre diactice, media pe GAL fiind de 11,06 elevi înscriși pe cadru didactic și de

¹ Tudor, Monica Mihaela - „Dispersia teritorială a inegalităților în oportunități în spațiul rural românesc”, în *Determinanți economici, sociali și instituționali ai performanțelor și securității alimentare*, coordonatori: Otiman, P.I., Toderoiu, F., Sima, Elena, Editura Academiei Române, București, 2013, p. 229-230.

2438 locuitori/medic. În situație mai bună se află comunele Drăgușeni, Mitoc, Hănești și Avrămeni cu valori încadrate în clusterelor 1 și 2.

Criteriile dimensiune economică, investiții și încadrarea comunelor pe cluster

	DIMENSIUNI ECONOMICE					INVESTIȚII	
	nr. salariați/ 1000 loc	% teren arabil in suprafața agricolă	% suprafața vii și livezi în suprafața agricolă totală	nr mediu de locuri de cazare/ unitate de cazare	nr înoptări în unități cazare în 2008 / loc de cazare	locuințe terminate în 2008 / 1000 locuințe existente	Încadrare în cluster în funcție de indicele de agregare
Avrămeni	31,53	73,75	0,12	0,0	0,00	2,66	3
<i>încadrare în cluster</i>	3	3	3	3	3	3	
Dângeni	37,08	74,37	0,20	0,0	0,00	2,59	3
<i>încadrare în cluster</i>	3	3	3	3	3	3	
Drăgușeni	54,95	78,54	0,07	0,0	0,00	5,21	3
<i>încadrare în cluster</i>	3	3	3	3	3	2	
Hănești	29,74	73,60	0,41	0,0	0,00	0,00	3
<i>încadrare în cluster</i>	3	3	3	3	3	2	
Havârna	29,04	82,24	0,15	0,0	0,00	6,12	3
<i>încadrare în cluster</i>	3	3	3	3	3	3	
Manoleasa	44,46	83,94	0,29	0,0	0,00	2,97	3
<i>încadrare în cluster</i>	3	3	3	3	3	3	
Mileanca	35,97	84,75	0,06	0,0	0,00	2,44	3
<i>încadrare în cluster</i>	3	3	3	3	3	3	
Mitoc	35,84	82,30	0,21	0,0	0,00	2,44	3
<i>încadrare în cluster</i>	3	3	3	3	3	3	
Ripiceni	37,41	88,58	0,42	0,0	0,00	5,95	3
<i>încadrare în cluster</i>	3	3	3	3	3	2	
Vlăsinești	80,93	74,58	1,37	0,0	0,00	2,31	3
<i>încadrare în cluster</i>	2	3	3	3	3	3	

La criteriile dimensiune economică și investiții, comunele de pe teritoriul GAL Valea Bașeului de Sus se situează într-o poziție nefavorabilă prin prisma tuturor indicatorilor analizați. Cele mai îngrijorătoare valori se înregistrează la numărul de salariați/1000 locuitori

(valorile situându-se între 29 salariați și 80 la 1000 de locuitori); număr mediu de locuri de cazare pe unitate de cazare (0 în toate comunele) și ponderea suprafețelor cu vii și livezi în suprafața agricolă totală (sub 1% în toate comunele cu excepția Vlăsinești-ului care are 1,37%) – în pofida potențialului natural și pedoclimatic favorabil horticulturii.

În ceea ce privește orașul Săveni, principalii indicatori selectați au următoarele valori²:

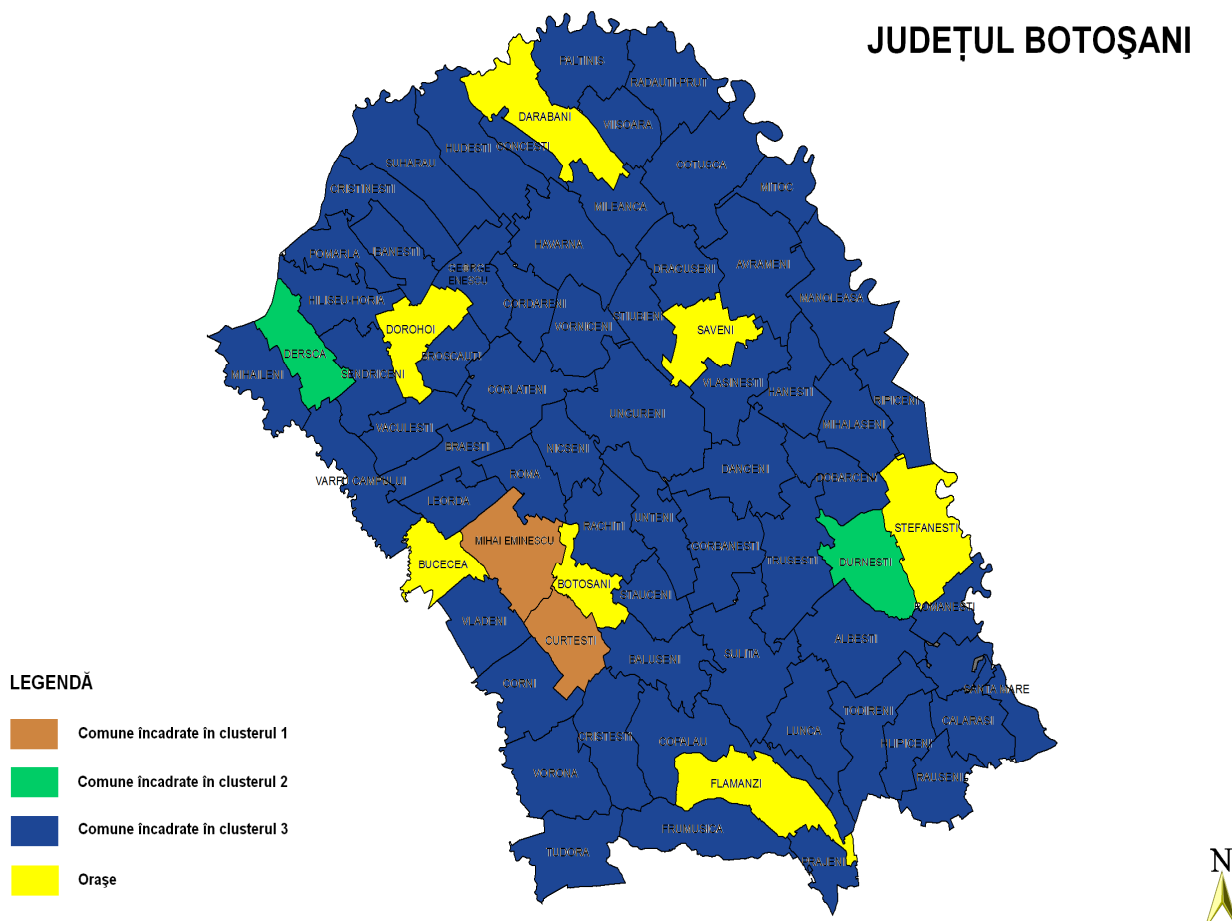
<i>Indicator</i>	<i>Mărime absolută</i>	<i>Încadrare în cluster</i>
Suprafața locuibilă/locuitor	12,55 mc/locuitor	3
Cantitatea de apă potabilă distribuită consumatorilor uz casnic/locuitor	13,36 mc/locuitor	2
Lungimea simplă a rețelei de distribuire a apei potabile	28,6 km	1
Lungimea simplă a rețelei de canalizare	10,2 km	1
Spor natural/1000 locuitori	2,00	1
Sold schimbări de reședință/1000 locuitori	- 6,37	3
Elevi înscriși/cadru didactic	15,63	3
Locuitori/medic	623,16	1
PC/1000 locuitori	11,11	2
Număr salariați/1000 locuitori	137,33	1
Locuințe terminate în 2009/1000 locuințe existente	8,64	2

După cum putem constata, deși am calculat indicatorii doar pentru a ne face o idee despre situația generală din punct de vedere al vulnerabilității la nivelul orașului Săveni, încadrarea în clusterelor 2 și 3 ne indică aspectele care necesită o abordare atentă pe termen mediu și lung. Este vorba de gradul de confort al locuirii (suprafața locuibilă/locuitor, respectiv dinamica investițiilor în locuințe noi, precum și cantitatea de apă potabilă distribuită consumatorilor casnici) și de accesul la educație și utilizarea PC. Indicatorul sold schimbări de reședință având valoarea negativă indică un posibil pericol de depopulare.

² În cadrul proiectului MESAIR au fost analizate comunele, dar metodologia poate fi aplicată și localităților urbane care au fost acceptate ca teritorii eligibile pe axa LEADER. Baza de calcul a constituit-o BDL 2009 (Anexa 1), diferențele față de 2008 fiind ne semnificative.

La nivel de județ, încadrarea pe clustere a comunelor se prezintă astfel:

Încadrarea comunelor din județul Botoșani pe clustere



Această încadrare a comunelor în clustere în funcție de valorile indicatorilor, a permis elaborarea unei *analize SWOT a spațiului rural pe fiecare criteriu* în parte. Concluziile principale, prezentate sub forma punctelor tari și slabe, a oportunităților și amenințărilor, sunt prezentate în tabelul următor:

Analiza SWOT a teritoriului prin prisma indicatorilor care reflectă inegalitățile economico-sociale

<i>Puncte tari</i>	<i>Puncte slabe</i>	<i>Oportunități</i>	<i>Restricții</i>
<i>Echiparea teritoriului</i>			
- grad mare de omogenitate a valorilor indicatorilor privind echiparea teritoriului, respectiv variația redusă a inegalităților;	- suprafața locuibilă/locuitor este mică fiind determinată de fondul foarte mare de case nemodernizate construite în stil tradițional rustic specific zonei; - cantitatea de apă potabilă	- posibilitatea elaborării unor strategii de atenuare a inegalităților provenite din	- perspective lente de refacere a infrastructurii rurale slab dezvoltate (drumuri,

<p>- tendința de creștere a suprafeței locuibile/locuitor, a lungimii rețelei de distribuire a apei potabile, respectiv a rețelei de canalizare.</p>	<p>distribuită consumatorilor uz casnic foarte redusă în toată regiunea;</p> <ul style="list-style-type: none"> - lungimea simplă de distribuire a rețelei de apă potabilă este mult sub necesitățile minime ale mediului rural existând perspectiva imediată pentru dezvoltarea mult mai accelerată a acesteia; - lungimea simplă a rețelei de canalizare este foarte redusă datorită inexistenței canalizărilor rurale și a slabei accesări a fondurilor pentru investiții; - lungimea simplă a conductelor de distribuire a gazelor naturale este necorespunzător dezvoltată ținând cont de magistralele de distribuție de gaze existente în regiune; - infrastructură rurală slab dezvoltată. 	<p>echiparea teritoriului aplicabile în majoritatea zonelor rurale din regiune.</p>	<p>alimentare cu apă, canalizare, rețele școlare și sanitare) datorită subfinanțării.</p>
<i>Dimensiunea demo-socială</i>			
<ul style="list-style-type: none"> - sporul natural la 1000 locuitori este favorabil, cu trend crescător, - sold schimbări de domiciliu la 1000 locuitori reflectă aspirația locuitorilor pentru a obține, în general, locuri de muncă mai bune, dar atitudinea este valabilă în cazul comunităților sărace, - sold schimbări de reședință la 1000 locuitori arată, pe de o parte disponibilitatea locuitorilor de a-și schimba reședința în favoarea unei locații mai bune și pe de altă parte, intensificarea relațiilor determinate de habitație permanentă. 	<ul style="list-style-type: none"> - sold schimbări de domiciliu la 1000 locuitori, în creștere, evidențiază nivelul de dezvoltare socio-economică scăzut al comunelor; - sold schimbări de reședință la 1000 locuitori este ridicat evidențiind ușurința mai mare a locuitorilor de a-și părăsi locurile natale temporar pentru a-și rezolva problemele economice; - sold migrație externă la 1000 locuitori, este foarte redus și negativ, stare care se poate transforma în sold pozitiv, într-o perioadă foarte scurtă de timp; - grad de instruire scăzut al agricultorilor; - rata ridicată a șomajului în rândul tinerilor; - nivel scăzut al veniturilor medii și grad ridicat al sărăciei. 	<ul style="list-style-type: none"> - existența unei structuri de așezări urbane cu potențial mare de polarizare; - creșterea calității forței de muncă prin formarea profesională continuă; - modificarea mentalităților privind emigrările în sensul reîntoarcerii cu deprinderi și experiențe noi. 	<ul style="list-style-type: none"> - îmbătrânirea excesivă a populației și exodul populației tinere; - riscul menținerii ridicate a gradului de sărăcie; - vulnerabilitate la creșterea morbidității; - șanse reduse pentru educație și instruire; - menținerea nivelului crescut al migrației populației tinere și calificate din mediul rural.
<i>Infrastructura socială</i>			
<ul style="list-style-type: none"> - există o rețea de școli și dispensare care permite accesul la educație și serviciile de sănătate pentru populația din mediul rural; - la indicatorul nr. locuitori pe medic, situație destul defavorabilă; - există furnizori diferiți pentru serviciile de internet 	<ul style="list-style-type: none"> - număr insuficient de medici în regiune; - elevi înscriși pe cadru didactic reflectă carențele din sistemul educațional, numărul cadrelor didactice fiind insuficient în mediul rural al regiunii; - PC/1000 locuitori în majoritatea județelor regiunii este încă foarte redus. 	<ul style="list-style-type: none"> - există o cerere ridicată de cadre didactice și medici în regiune. 	<ul style="list-style-type: none"> - menținerea slabei atractivități a zonei datorită gradului redus de urbanizare specific părții estice a regiunii și a dificultăților în accesarea infrastructurii

în dezvoltare; - PC/1000 locuitori este în creștere, peste medie situându-se județele Bacău și Iași.			sociale.
<i>Dimensiunea economică</i>			
- salariați/1000 locuitori este un indicator în creștere, nivelurile medii fiind scăzute; - % suprafață ocupată de vii și livezi în suprafața agricolă totală este mult sub potențialul zonei	- salariați/1000 locuitori nivel scăzut cuantificat în marea majoritate a localităților rurale din regiune, arată nivelul redus al angajărilor în agricultură și lipsa de dezvoltare a activităților non-agricole; - % teren arabil în suprafața agricolă arată tendința spre dezvoltarea, cu precădere, doar a producției vegetale, cu tendințe de neglijare a creșterii animalelor; - % suprafață ocupată de vii și livezi în suprafața agricolă totală este mică și nu există un mediu de afaceri prielnic pentru dezvoltarea unor noi plantații (lipsa procesării, lipsa unei piețe de desfacere atractive, concurența cu produsele importate); - nr. mediu de locuri de cazare/unitatea de cazare este foarte redus cu activități turistice în foarte puține comune și cu locații necorespunzător dezvoltate ; - nr. înnoptări în unități de cazare pe loc de cazare arată eficiența scăzută a rețelei de turism rural și așa foarte puțin dezvoltată.	- potențial mare de dezvoltare social-economică a zonei datorită încă unui grad redus de dezvoltare la nivel local; - disponibilități financiare mari oferite prin programele operaționale sectoriale și regionale din fonduri europene pe termen mediu și lung. - dezvoltarea economică facilitată de infrastructura de transport rutieră și feroviară europeană existentă.	- menținerea nivelului redus de dezvoltare economică datorită mediului de afaceri slab dezvoltat în regiune și slab structurat în mediul rural și al atractivității reduse pe piața forței de muncă; - gradul ridicat de izolare spațială a unor areale ale zonei; - lipsa locurilor noi de muncă în mediul rural; - menținerea migrației forței de muncă.
<i>Investiții</i>			
- locuințe terminate în 2008 la 1000 locuințe existente, arată ritmul mediu de înnoire al spațiului locativ rural	- locuințe terminate în 2008 la 1000 locuințe existente caracterizează ritmul lent de dezvoltare a zonelor habitabile	- menținerea ridicată a ponderii populației rurale; - dezvoltarea infrastructurii și modernizarea exploatațiilor agricole.	- lipsa investitorilor datorită mediului de afaceri neatractiv; - resurse financiare limitate; - inexistența unei infrastructuri de transport dezvoltate la nivel local.

După analiza diagnostic a spațiului rural în funcție de gradul de inegalitate economico-socială, pe baza încadrării comunelor după indicii agregat a 19 indicatori, grupați în 5 criterii, au rezultat *trei tipuri majore de zone rurale cu grade diferite de inegalitate:*

- *Tipul I*, grupa cu grad redus de inegalitate economico-socială, cuprinzând zonele rurale cele mai puțin supuse riscurilor legate de inegalități (comunele din clusterul 1);
- *Tipul II*, grupa cu grad mediu de inegalitate economico-socială cuprinzând zonele caracterizate prin vulnerabilitate medie la inegalități (comunele din clusterul 2);
- *Tipul III*, grupa cu grad mare de inegalitate economico-socială, cuprinzând zonele cele mai vulnerabile la inegalități (comunele din clusterul 3).

Datorită variabilității deosebit de mari a rezultatelor obținute prin agregarea indicatorilor de analiză, cu valori diferite pentru fiecare indicator pe clustere, dar prin încadrarea comunelor pe clustere identice, rezultă faptul că, în funcție de specificul fiecărei regiuni de dezvoltare, se creează un grup de subtipuri de inegalități specifice. Variabilitatea agregării indicatorilor depinde, în general, de următoarele elemente de influență macro-regională:

- forma de relief (munte, zonă colinară, câmpie și luncă, zone lacustre);
- gradul de polarizare a centrelor urbane mari;
- infrastructurile majore de transport rutier și feroviar;
- specificul zonelor rurale (zone profund rurale, cu grad redus de dezvoltare, zone rurale cu potențial agricol ridicat și zone rurale favorizate);
- caracteristici demografice (densitatea populației, mobilitate spațială, grad de ocupare etc.).

În Regiunea de Nord-Est, au fost identificate *trei subtipuri de zone*:

- *subzone montane și submontane*, cu grad de risc mediu la inegalități, specifice zonelor montane și submontane din județele Suceava, Neamț și Bacău;
- *subzone periurbane*, cu grad de risc mediu la inegalități specifice arealelor cu polarizări urbane puternice (Suceava, Botoșani, Piatra Neamț, Tg-Neamț, Iași, Bacău, Onești, Vaslui);
- *subzone profund rurale*, cu grad ridicat de risc la inegalități distribuite pe areale largi, compacte, în partea estică a județelor Suceava, Neamț și Bacău, și integral pe teritoriul județelor Botoșani, Iași și Vaslui.

Deci, din punct de vedere tipologic, după gradul de vulnerabilitate la inegalități economico-sociale, comunele din Regiunea de Dezvoltare Nord-Est se încadrează în trei tipuri (*Tipul I*, cu grad redus de inegalitate, *Tipul II*, cu grad mediu de inegalitate, și *Tipul III*, cu grad mare de inegalitate) și trei subtipuri (*subzone montane și submontane*, *subzone periurbane* și *subzone profund rurale*).

Comunele de pe teritoriul GAL Bășeu de Sus se încadrează în clusterul 3, având următoarele oportunități și restricții în dezvoltare:

Oportunități

- gradul redus de dezvoltare, prin finanțare, poate determina ritmuri accelerate de dezvoltare;
- există posibilități mari de creștere a producțiilor agricole medii și totale prin absorbția fondurilor europene și guvernamentale;
- dezvoltarea programelor sociale;
- perspectiva dezvoltării exploatațiilor agricole prin comasări, asocieri și prin activarea pieței funciare;
- îmbunătățirea sistemului de creditare și finanțare rurală;
- dezvoltarea grupurilor de producători, asociațiilor agricole și a cooperativelor;
- existența unui potențial ridicat de îmbunătățire a managementului resurselor naturale;
- schimbarea mentalităților privind migrările rurale;
- dezvoltarea spiritului antreprenorial;
- creșterea valorificării resurselor naturale, tradiționale și culturale locale;

- menținerea ridicată a ponderii populației rurale;
- dezvoltarea infrastructurii și modernizarea exploatațiilor agricole;
- posibilitatea elaborării unor strategii de atenuare a inegalităților provenite din echiparea teritoriului, aplicabile în majoritatea zonelor rurale din regiune;
- creșterea calității forței de muncă prin formarea profesională continuă;
- există o cerere ridicată de cadre didactice și medici în regiune;
- potențial mare de dezvoltare social-economică a zonei datorită încă unui grad redus de dezvoltare la nivel regional, aspect și mai evident în mediul rural;
- disponibilități financiare mari oferite prin programele operaționale sectoriale și regionale din fonduri europene pe termen mediu și lung.

Restricții

- slaba capacitate de adaptare a structurilor instituționale din mediul rural;
- grad redus de absorbție a fondurilor europene;
- schimbările climatice și calamitățile naturale;
- creșterea prețurilor input-urilor pentru agricultură;
- scăderea și îmbătrânirea populației active rurale, respectiv depopularea zonelor rurale;
- migrarea populației tinere și calificate din mediul rural;
- creșterea cheltuielilor salariale;
- risc ridicat în valorificarea și procesarea producției agricole din exploatațiile mici;
- creșterea tendințelor de abandonare a activităților agricole;
- ritmuri lente privind dezvoltarea infrastructurilor rurale;
- putere redusă de investiție a locuitorilor din mediul rural;
- riscul diminuării până la dispariție a tradițiilor și pierderea identității locale;
- perspective lente de refacere a infrastructurii rurale slab dezvoltate (drumuri, alimentare cu apă, canalizare, rețele școlare și sanitare) datorită subfinanțării;
- îmbătrânirea excesivă a populației și exodul populației tinere;
- riscul menținerii ridicate a gradului de sărăcie;
- vulnerabilitate la creșterea morbidității;
- șanse reduse pentru educație și instruire;
- menținerea nivelului crescut al migrației populației tinere și calificate din mediul rural;
- menținerea slabei atractivități a zonei datorită gradului redus de urbanizare specific părții estice a regiunii și a dificultăților în accesarea infrastructurii sociale;
- menținerea nivelului redus de dezvoltare economică datorită mediului de afaceri slab dezvoltat în regiune și slab structurat în mediul rural și al atractivității reduse pe piața forței de muncă;
- lipsa locurilor noi de muncă în mediul rural;
- menținerea migrației forței de muncă;
- lipsa investitorilor datorită mediului de afaceri neatractiv;
- resurse financiare limitate;
- inexistența unei infrastructuri de transport dezvoltate la nivel local.

Pentru a surprinde rezultatele cele mai relevante privind inegalitățile economico-sociale din mediul rural, în vederea realizării planului strategic general de abordare a combaterii inegalităților rurale, s-au utilizat două scenarii³: scenariul Competitivitate și Eficiență Socială (CES) și scenariul Convergență și Coeziune Teritorială (CCT), care se bazează pe obiective generale și specifice, direcții de abordare teoretică, ipoteze generale și ipoteze de lucru, și pe un set de indicatori specifici, care permit creionarea planurilor strategice de abordare a inegalităților economico-sociale din spațiul rural.

³ Scenariile au fost elaborate de către IEA București, institutul coordonator al proiectului MESAIR.

Scenariul Competitivitate și Eficiență Socială (CES) surprinde dimensiunea fenomenelor și factorilor care influențează mecanismele de atenuare a inegalităților economice și sociale din mediul rural și pleacă de la premiza selectării a trei opțiuni strategice: dezvoltare economică, dezvoltare socială și dezvoltare tehnico-edilitară. Fiecare opțiune strategică este analizată prin prisma unor baterii de indicatori specifici, după cum urmează:

- indicatorii pentru **opțiunea strategică dezvoltare economică** care vizează creșterea competitivității:
 - o numărul de salariați/1000 locuitori;
 - o număr mediu de locuri de cazare/unitate de cazare;
- indicatorii pentru **opțiunea strategică dezvoltare socială** privind bunăstarea socială, clasificați în două grupe :
 - o *indicatori cantitativi* pentru dezvoltare socială
 - număr locuințe terminate în 2008/1000 locuințe existente;
 - soldul schimbărilor de domiciliu/1000 locuitori;
 - o *indicatori calitativi* care reflectă eficiența socială:
 - elevi înscriși/cadru didactic;
 - număr locuitori/medic;
 - spor natural/1000 locuitori (născuți vii minus decese);
- indicatorii pentru **opțiunea strategică dezvoltare tehnico-edilitară** care vizează bunăstarea materială:
 - o cantitatea de apă potabilă distribuită consumatorilor de uz casnic;
 - o lungimea simplă a rețelei de canalizare.

Analiza scenariului se face separat pe cele trei clusteruri în parte, în așa fel încât să se cuprindă în analiză, în modul cel mai relevant, gruparea comunelor din regiune pe dimensiuni diferite ale indicatorilor analizați, fapt care oferă posibilitatea identificării inegalităților economico-sociale în profilul teritorial, dar și sugerării direcției de atenuare a acestora. În urma analizei prin prisma scenariului Competitivitate și Eficiență Socială (CES), respectiv a opțiunilor strategice selectate (**dezvoltare economică prin creșterea competitivității; dezvoltare socială prin creșterea bunăstării sociale și dezvoltare tehnico-edilitară prin creșterea bunăstării materiale**) rezultă o serie de măsuri strategice, prin a căror finanțare se permite atenuarea inegalităților economico-sociale constatate.

În planul strategic de abordare a combaterii inegalităților economice și sociale din mediul rural, Scenariul Convergență și Coeziune Teritorială (CCT) aduce dimensiuni calitative noi privind atenuarea inegalităților.

Prin convergență se înțelege principiul care urmărește accelerarea apropierei dintre zonele cu discrepanțe mari privind inegalitățile economico-sociale față de zonele rurale cu inegalități economico-sociale atenuate, prin îmbunătățirea condițiilor de creștere economică și creșterea locurilor de muncă, prin sporirea și îmbunătățirea calității investițiilor în capitalul fizic și uman, dezvoltarea inovației și a societății informaționale, adaptate la schimbările economice și sociale, protejarea și îmbunătățirea calității mediului, precum și a eficienței administrative⁴. Se remarcă faptul că întreg teritoriul României este clasificat ca obiectiv „Convergență”⁵.

Convergența în politicile sociale presupune, în cazul de față, atenuarea inegalităților prin reducerea decalajelor între grupurile cele mai defavorizate față de grupurile cu nivel

⁴ Regulamentul CE nr. 1083/2006 al Consiliului din 11 iulie 2006 de stabilire a unor dispoziții generale privind Fondul European de Dezvoltare Regională, Fondul Social European și Fondul de Coeziune.

⁵ PNDR 2007-2013, Cap. I, art. 2.2.

redus de inegalitate, prin strategii de atenuare specifice, bazate pe indicatori care definesc criteriile de convergență.

Coeziunea teritorială reprezintă un principiu care consolidează creșterea, concurența și numărul de locuri de muncă prin integrarea priorităților comunităților locale în favoarea dezvoltării durabile, așa cum a fost ea definită de Consiliul Europei la Lisabona în 23-24 martie 2000 și la Goeteborg din 11-16 iunie 2001.

În Scenariul Convergență și Coeziune Teritorială (CCT) s-au selectat două opțiuni strategice: convergență teritorială și coeziune teritorială. Fiecare opțiune strategică este analizată prin prisma unor baterii de indicatori specifici, după cum urmează:

- indicatorii pentru **opțiunea strategică convergență teritorială**, care vizează reducerea decalajelor existente și prevenirea discrepanțelor interregionale sunt:
 - o număr salariați/1000 locuitori;
 - o % suprafeței ocupate de vii și livezi în suprafața agricolă totală;
 - o PC/1000 locuitori.
- indicatorii pentru **opțiunea strategică coeziune teritorială**, care asigură egalitatea șanselor, dezvoltarea policentrică și apariția unor poli secundari, precum și dezvoltarea echilibrată și durabilă a zonelor rurale, cu caractere și particularități diferite, permițând conservarea diversității acestora, sunt:
 - o sold schimbări de reședință/1000 locuitori;
 - o sold migrație externă/1000 locuitori.

Pentru clusterul 1, în cadrul Scenariului Convergență și Coeziune Teritorială, este evident faptul că principala *opțiune strategică este coeziunea teritorială*, determinată de gradul mai ridicat de libertate spațială a populației, manifestată prin pondere ridicată a schimbărilor de reședință și a migrației externe, fapt care ilustrează disponibilitatea populației pentru modificări de stare, care să permită șanse egale tuturor, indiferent de reședință sau de locul de activitate.

În clusterul 2, în care se manifestă deopotrivă tendința nivelurilor medii de manifestare a inegalităților economico-sociale în mediul rural, dar și încercări de atenuare a acestora acolo unde acestea există, *opțiunea strategică principală este convergența teritorială*, care creează premisele pentru reducerea decalajelor existente atât față de comunele din clusterul 1, cât și față de cele din clusterul 3.

Și în clusterul 3 *principala opțiune strategică este convergența teritorială*, ca formă de manifestare a afluirii acțiunilor spre un obiectiv comun, vizând diminuarea inegalităților economico-sociale. Ca o particularitate aparte menționăm o modalitate facilă de atenuare a inegalităților prin creșterea soldului migrației externe, fapt care duce și la creșterea coeziunii teritoriale.

Modul de manifestare a Scenariului Convergență și Coeziune Teritorială este foarte complex întrucât există corelații multiple, cum ar fi raportul invers dintre dependența de situații conjuncturale și impactul combaterii inegalităților rurale, sau raportul direct proporțional între creșterea gradului de omogenitate al performanțelor economico-sociale și al complementarității planurilor economico-sociale și creșterea impactului combaterii inegalităților rurale. Pentru aceasta s-au ierarhizat indicatorii în funcție de relațiile de cauzalitate, calculându-se funcțiile de regresie liniară pentru stabilirea corelațiilor de rang mediu pentru următoarele grupări de indicatori:

- număr de salariați/1000 locuitori - % procent suprafață ocupată cu vii și livezi în suprafața agricolă totală;
 - număr salariați/1000 locuitori – PC/1000 locuitori;
 - sold schimbări de reședință/1000 locuitori – sold migrație externă/1000 locuitori.
- Aplicația s-a efectuat, pe baza analizei statistice, cu programul SPSS.

La nivelul Regiunii de Nord-Est, în urma evaluării gradului de inegalitate, prin Scenariul Convergență și Coeziune Teritorială, pe baza ierarhizării indicatorilor în funcție de relațiile de cauzalitate, calculându-se funcțiile de regresie liniară pentru stabilirea corelațiilor de rang mediu au rezultat un număr total de patru corelații semnificative cu dublă cauzalitate, cu distribuire pe clustere, după cum urmează:

- pentru clusterul 1 al Regiunii de Dezvoltare Nord – Est a fost identificată o corelație semnificativă, cu dublă cauzalitate, cu grad ridicat de probabilitate (95%): sold schimbări de reședință/1000 locuitori - % suprafață vii și livezi din suprafața agricolă totală;
- la nivelul clusterului 2 al Regiunii de Dezvoltare Nord – Est nu au fost identificate corelații semnificative;
- la nivelul clusterului 3 al Regiunii de Dezvoltare Nord – Est au fost identificate trei corelații semnificative cu dublă cauzalitate:
 - o una cu probabilitatea cea mai mare de realizare (99%):
 - % suprafață vii și livezi din suprafața agricolă totală - PC/1000 locuitori
 - o două cu probabilitate mare de realizare (95%):
 - sold schimbări de reședință/1000 locuitori – număr salariați/1000 locuitori;
 - număr salariați/1000 locuitori - PC/1000 locuitori.

Din cercetarea întreprinsă rezultă că, prin creșterea convergenței și coeziunii teritoriale, se influențează pozitiv, prin atenuare, inegalitățile economico-sociale din clusterul 3, factori importanți în diminuarea inegalităților fiind schimbările de reședință, suprafețele de vii și livezi, numărul salariaților și gradul de acces la informație al populației. Se confirmă faptul că direcțiile mari acțiuni pentru atenuarea inegalităților sunt mutațiile demografice, valorificarea resurselor naturale, utilizarea forței de muncă și accesul la societatea informațională.

7. Concluzii și recomandări

În ceea ce privește perspectivele de dezvoltare ale agriculturii pe teritoriul GAL Valea Bașeului de Sus, din datele prezentate în acest studiu, se pot constata următoarele:

- există potențial mediu și ridicat pentru cultivarea majorității speciilor agricole, între care remarcăm: leguminoasele boabe, plantele oleaginoase, cerealele, plantele tehnice;
- există potențial mediu și ridicat pentru cultivarea majorității speciilor horticole (legume, pomi, arbuști, vie), cu excepția unor specii pentru care potențialul este scăzut sau nu a fost determinat (piersic, cais, gutui).

În acest sens, recomandăm:

- cultivarea unor specii care au potențial natural ridicat în zonă:
 - porumb (Havârna, Manoleasa, Mitoc, Ripiceni, Săveni)
 - floarea soarelui (Ripiceni)
 - soia (Ripiceni)
 - mazăre (toate localitățile)
 - fasole (Drăgușeni, Havârna, Mitoc, Ripiceni, Săveni)
 - sfeclă de zahăr (Havârna, Manoleasa, Mitoc, Ripiceni)
 - cartof (Drăgușeni, Havârna, Manoleasa, Mileanca, Mitoc, Ripiceni, Săveni)
 - rapiță (Drăgușeni, Havârna, Manoleasa, Mileanca, Mitoc, Ripiceni, Săveni)
 - in pentru ulei (Havârna, Manoleasa, Mitoc, Ripiceni, Săveni)
 - in pentru fuior (Havârna, Ripiceni)

- cânepă (Drăgușeni, Havârna, Manoleasa, Mitoc, Ripiceni, Săveni)
- lucernă (Drăgușeni, Havârna, Manoleasa, Mitoc, Ripiceni, Săveni, Vlăsinești)
- trifoi (Avrămeni, Drăgușeni, Havârna, Manoleasa, Mitoc, Ripiceni, Săveni, Vlăsinești)
- legume (Manoleasa, Mitoc, Ripiceni)
- vie pentru vin (Manoleasa)
- vie pentru masă (Avrămeni, Dângeni, Drăgușeni, Hănești, Havârna, Manoleasa, Mileanca, Mitoc, Săveni, Vlăsinești)
- prun (Avrămeni, Drăgușeni, Hănești, Havârna, Mileanca, Mitoc, Săveni)
- cireș/vișin (Drăgușeni, Havârna, Mileanca, Mitoc, Săveni)
- măr (Havârna, Mitoc, Săveni)
- extinderea bazei furajere naturale în localitățile cu potențial ridicat:
 - pășuni (Ripiceni)
 - fânețe (Havârna, Mileanca, Mitoc, Ripiceni)
- dezvoltarea pe scară mai largă a creșterii animalelor acolo unde există potențial ridicat:
 - taurine (Drăgușeni, Havârna, Manoleasa, Mileanca, Mitoc, Ripiceni, Săveni)
 - porcine (Drăgușeni, Havârna, Manoleasa, Mileanca, Mitoc, Ripiceni, Săveni)
 - ovine (Avrămeni, Dângeni, Drăgușeni, Havârna, Manoleasa, Mileanca, Mitoc, Săveni)
- dezvoltarea apiculturii pentru importanța pe care o are în polenizarea culturilor și pentru că prețul produselor apicole se află în creștere;
- conversia spre agricultura ecologică ca domeniu de nișă cu creștere constantă;
- organizarea colectării și expedierii fructelor din flora spontană a zonelor cu păduri;
- stimularea înființării IMM-urilor pentru abatorizare, prelucrare carne, producere uleiuri vegetale, prelucrare fructe și legume cu efecte directe asupra creșterii numărului de locuri de muncă și, nu în ultimul rând al atragerii tinerilor în mediul rural;
- dezvoltarea infrastructurii locale cu efecte asupra creșterii gradului de valorificare a produselor agricole, respectiv asupra creșterii ponderii gradului de comercializare al produselor agroalimentare și al stimulării economice a zonei.

Direcțiile strategice specifice Regiunii de Nord-Est de atenuare a inegalităților economico-sociale, în funcție de impact, se ierarhizează astfel:

- pentru *clusterul 1*: dezvoltare socială, coeziune teritorială, dezvoltare economică, convergență teritorială și dezvoltare tehnico-edilitară;
- pentru *clusterul 2*: dezvoltare socială, convergență teritorială, dezvoltare economică, dezvoltare tehnico-edilitară și coeziune teritorială;
- pentru *clusterul 3*: dezvoltare tehnico-edilitară, convergență teritorială, dezvoltare economică, dezvoltare socială și coeziune teritorială.

Principalele *obiective specifice* pe direcții strategice sunt:

- dezvoltare economică:
 - creșterea performanței exploatației agricole;
 - creșterea gradului de procesare a producției agricole;
 - diversificarea activităților economice neagricole;

- dezvoltare socială
 - o dezvoltarea infrastructurii sociale;
 - o îmbunătățirea condițiilor de locuire;
 - o ameliorarea serviciilor sociale;
 - o sprijinirea grupurilor defavorizate și vulnerabile;
- dezvoltare tehnico-edilitară
 - o extinderea infrastructurii tehnico-edilitare;
 - o diversificarea și dezvoltarea serviciilor publice;
 - o promovarea politicilor prietenoase față de mediu;
- convergență teritorială
 - o dezvoltarea infrastructurilor de transport și comunicații;
 - o ameliorarea mediului de afaceri;
 - o dezvoltarea rurală durabilă;
- coeziune teritorială
 - o asigurarea dreptului la informare și educare pentru toate categoriile de populație;
 - o promovarea femeilor;
 - o creșterea performanței administrației locale;
 - o creșterea atractivității economico-sociale a zonelor rurale.

Perspectivile strategice de atenuare a inegalităților rurale pentru comunele de pe teritoriul GAL Valea Bașeului de Sus, situate în clusterul 3, pot fi următoarele:

<i>Obiective strategice/Obiective specifice</i>	<i>Direcții strategice</i>	<i>Impact</i>	<i>Măsuri</i>	<i>Indicatori țintă/ Indicatori rezultat</i>
Clusterul 3				
<p><i>Creșterea competitivității</i></p> <ul style="list-style-type: none"> - creșterea eficienței exploatației agricole; - diversificarea activităților economice neagricole. 	Dezvoltare economică	<p>++</p> <ul style="list-style-type: none"> - diversificarea economică; - creșterea gradului de utilizare a resurselor naturale și umane. 	<ul style="list-style-type: none"> - crearea de noi locuri de muncă; - dezvoltarea infrastructurilor pentru agricultură și silvicultură; - diversificarea producției agricole; - creșterea veniturilor exploatațiilor agricole; - sprijinirea formelor asociative; - promovarea produselor tradiționale; - diversificarea spre activități neagricole; - înființarea și dezvoltarea microîntreprinderilor; - stimularea spiritului antreprenorial; - crearea de servicii pentru populația rurală; - promovarea activităților turistice; - crearea infrastructurii turistice. 	<ul style="list-style-type: none"> - număr de salariați /1000 locuitori; - număr mediu de locuri de cazare /unitate de cazare; <p><i>Indicatori rezultat</i></p> <ul style="list-style-type: none"> - locuri de muncă noi; - creșterea valorii adăugate agricole brute; - creșterea valorii adăugate brute din activități neagricole; - locuri suplimentare de cazare; - persoane juridice noi înregistrate; - exploatații agricole care procesează producția agricolă.

<p><i>Creșterea bunăstării sociale</i></p> <ul style="list-style-type: none"> - dezvoltarea infrastructurii sociale; - îmbunătățirea condițiilor de locuire; - sprijinirea grupurilor defavorizate și vulnerabile. 	<p>Dezvolta-re socială</p>	<p>++</p> <ul style="list-style-type: none"> - creșterea accesului la servicii sociale; - creșterea gradului de școlarizare. 	<ul style="list-style-type: none"> - creșterea eficienței administrației publice în sprijinirea dezvoltării construcției de locuințe; - sprijinirea învățământului preșcolar și școlar; - îmbunătățirea accesului populației la sănătate; - dezvoltarea serviciilor sociale; - sprijinirea instalării tinerilor fermieri; - sprijinirea fermelor de semi-subsistență; - diminuarea factorilor de risc privind degradarea terenurilor agricole; - conservarea și promovarea valorilor tradiționale, culturale locale. 	<p><i>Indicatorii pentru dezvoltare socială</i></p> <ul style="list-style-type: none"> - număr locuințe terminate în 2008/1000 locuințe existente; - sold schimbări de domiciliu/1000 locuitori; <p><i>Indicatorii pentru „eficiență socială”</i></p> <ul style="list-style-type: none"> - elevi înscriși/cadru didactic; - locuitori/medic; - spor natural/1000 locuitori; <p><i>Indicatori rezultat</i></p> <ul style="list-style-type: none"> - absolvenți de cicluri de formare; - reducerea morbidității; - tineri fermieri instalați; - lucrări de îmbunătățiri funciare.
<p><i>Creșterea bunăstării materiale</i></p> <ul style="list-style-type: none"> - extinderea infrastructurii tehnico-edilitare; - diversificarea și dezvoltarea serviciilor publice. 	<p>Dezvolta-re tehnico-edilitară</p>	<p>+++</p> <ul style="list-style-type: none"> - îmbunătățirea condițiilor de viață. 	<ul style="list-style-type: none"> - renovarea și dezvoltarea satelor; - dezvoltarea infrastructurii sociale; - dezvoltarea infrastructurii rutiere; - înființarea, extinderea și îmbunătățirea rețelelor de apă și canalizare; - dezvoltarea rețelelor de electrificare; - dezvoltarea rețelelor de alimentare cu gaze naturale; - îmbunătățirea serviciilor publice; - promovarea producerii și utilizării energiilor neconvenționale; - managementul deșeurilor; - conservarea și punerea în valoare a patrimoniului rural; - amenajarea spațiilor de recreere. 	<ul style="list-style-type: none"> - cantitate de apă potabilă distribuită; - consumatorilor uz casnic; - lungimea simplă a rețelei de canalizare; <p><i>Indicatori rezultat</i></p> <ul style="list-style-type: none"> - lungimea drumurilor noi modernizate; - extinderea rețelelor de alimentare cu apă; - gospodării nou electrificate; - extinderea rețelei de gaze naturale; - amenajarea de parcuri și spații de recreere; - abonați noi la servicii de apă, canal, electricitate și gaze.

<p><i>Reducerea decalajelor existente și prevenirea discrepanțelor intraregionale</i></p> <ul style="list-style-type: none"> - dezvoltarea infrastructurilor de transport și comunicații; - ameliorarea mediului de afaceri; - dezvoltarea rurală durabilă. 	<p>Convergență teritorială</p>	<p>+++</p> <ul style="list-style-type: none"> - reducerea gradului de izolare; - dezvoltarea proiectelor intercomunitare. 	<ul style="list-style-type: none"> - creșterea eficienței producției agricole; - stimularea comasării terenurilor; - promovarea investițiilor; - educația și formarea profesională adaptată cerințelor pieței; - formarea și ocuparea tinerilor din mediul rural; - susținerea utilizării tehnologiei informației; - sprijinirea zonelor defavorizate; - prevenirea și combaterea riscurilor de mediu; - conservarea patrimoniului cultural și natural. 	<ul style="list-style-type: none"> - număr salariați/1000 locuitori; - % suprafața ocupată de vii și livezi în suprafața agricolă totală; - PC/1000 locuitori; <p><i>Indicatori rezultat</i></p> <ul style="list-style-type: none"> - creșterea veniturilor; - creșterea numărului de persoane instruite; - numărul conectărilor la Internet.
<p><i>Asigurarea șanselor egale prin dezvoltare echilibrată și durabilă</i></p> <ul style="list-style-type: none"> - asigurarea dreptului la informare și educare pentru toate categoriile de populație; - promovarea femeilor; - creșterea atractivității economico-sociale a zonelor rurale 	<p>Coeziune teritorială</p>	<p>++</p> <ul style="list-style-type: none"> - ameliorarea condițiilor de viață; - dezvoltarea demografică echilibrată. 	<ul style="list-style-type: none"> - formare profesională; - promovarea mobilității ocupaționale și geografice a forței de muncă din mediul rural; - promovarea incluziunii sociale; - sprijinirea grupurilor dezavantajate; - dezvoltarea parteneriatelor public-private; - dezvoltarea competențelor și calificărilor de bază pentru grupurile vulnerabile; - promovarea egalității de șanse pe piața muncii; - îmbunătățirea infrastructurii de transport; - valorificarea durabilă a resurselor naturale; - ameliorarea ariilor protejate; - îmbunătățirea calității cursurilor de apă. 	<ul style="list-style-type: none"> - sold schimbări de reședință/1000 locuitori; - sold migrație externă/1000 locuitori; <p><i>Indicatori rezultat</i></p> <ul style="list-style-type: none"> - număr specialiști cu studii medii și superioare; - număr de persoane beneficiare ale programelor de incluziune socială; - număr de acțiuni pentru sprijinirea grupurilor defavorizate; - număr de parteneriate public-private realizate; - numărul de femei angajate; - număr proiecte de cercetare științifică; - lucrări noi de îmbunătățirea calității apei.

Strategia de atenuare a inegalităților economico-sociale din mediul rural este conexată obligatoriu la existența mai multor strategii specifice (economice, de mediu, educație, transport, cultură etc.) subordonate, în context general, Strategiei Naționale pentru Dezvoltare Durabilă a României, orizont 2013-2020-2030⁶.

Bibliografie

1. *Actualizare Plan de Amenajare a Teritoriului Județean Botoșani. Studiu de fundamentare. Valorificarea potențialului turistic și organizarea circulației*, beneficiar Consiliul Județean Botoșani, elaboratori: Universitatea de Arhitectură și Urbanism „Ion Mincu”, SC Quattro Design SRL, Universitatea „Alexandru Ioan Cuza”, Iași, 2010.
2. *Analiza SWOT a sectorului rural și a agriculturii județului Botoșani*, <http://www.comune.botosani.ro/oportunitati/images/oportunitati%20martie%202012/ANALIZA%20SWOT%20A%20SECTORULUI%20RURAL%20SI%20A%20AGRICULTURII%20JUDETULUI%20BOTOSANI.pdf>
3. *Anuarul statistic al județului Botoșani 2012*, DJS Botoșani, 2013.
4. Centrul Național pentru Dezvoltare Durabilă – “*Strategia Națională pentru Dezvoltare Durabilă a României, orizont 2013-2020-2030*”, versiunea V, 29 mai 2008, <http://strategia.ncsd.ro/docs/sndd-v5-r3.pdf>
5. Dobay, Krisztina Melinda (coord.) – *Orientări privind posibilitatea atenuării inegalităților economico-sociale din mediul rural în Regiunea de Dezvoltare Nord-Est a României*, Editura „Terra Nostra”, Iași, 2011.
6. Institutul Național de Statistică – *Baza de date a localităților 2008 (BDL)*.
7. Jaba, Elisabeta, Grama, Ana - *Analiza statistică cu SPSS sub Windows*, Editura POLIROM, Iași, 2004.
8. Ministerul Agriculturii și Dezvoltării Rurale, *Programul Național de Dezvoltare Rurală, 2007-2013*, (versiunea a șasea), aprilie 2011.
9. Ministerul Integrării Europene, *Programul Operațional Regional „Dezvoltare Regională” 2007 – 2013*, martie 2006.
10. *Planul de dezvoltare locală al Grupului de Acțiune Locală Valea Bașeului de Sus*, 2012.
11. *Recensământul General Agricol 2010*, INS, 2012.
12. Rusu, Mărioara, Florian, Violeta, Tudor, Monica (coord.) – *Inegalități economico-sociale în spațiul rural. Analiză în profil regional*, Editura „Terra Nostra”, Iași, 2011.
13. *Statistici județene*, Direcția Județeană de Statistică Botoșani, <http://www.botosani.insse.ro/>
14. *Statistica teritorială. Repere economice și sociale regionale*, Institutul Național de Statistică, 2013.
15. *Statistici INSSE*, TEMPO on line, serii de timp, INS, <http://statistici.insse.ro/shop/?page=tempo1&lang=ro>
16. *Strategia de dezvoltare economico-socială a județului Botoșani 2008-2013*, Consiliul Județean Botoșani,

⁶ Centrul Național pentru Dezvoltare Durabilă – “*Strategia Națională pentru Dezvoltare Durabilă a României, orizont 2013-2020-2030*”, versiunea V, 29 mai 2008, <http://strategia.ncsd.ro/docs/sndd-v5-r3.pdf>

- <http://www.geaconsulting.ro/wp-content/uploads/downloads/2011/07/Botosani.pdf>
17. *Strategia de dezvoltare regională Nord-Est 2014-2020*, versiunea aprilie 2013, <http://www.adrnordest.ro/user/file/pdr/v3/strategie%20RNE%202014-2020%20aprilie%202013.pdf>
 18. «*Studiul pentru determinarea zonelor de potențial, a zonelor geografice și marjelor brute de standard unitare pentru proiectele din cadrul măsurii 3.1 "Investiții în exploatarea agricolă"*», Institutul de Cercetări pentru Pedologie și Agrochimie (ICPA) - București (coordonator), Institutul de Cercetare-Dezvoltare pentru Economie Agrară (ICDEA), 2004, finanțat prin Programul SAPARD.
 19. *Studiu zonal privind piața agricolă*, GAL Valea Bașeului de Sus, județul Botoșani, 2013.
 20. Tudor, Monica Mihaela – „Dispersia teritorială a inegalităților în oportunități în spațiul rural românesc”, în *Determinanți economici, sociali și instituționali ai performanțelor și securității alimentare*, coordonatori: Otiman, P.I., Toderoiu, F., Sima, Elena, Editura Academiei Române, București, 2013, p. 225-245.

Anexa nr. 1 Baza de Date a Localităților de pe teritoriul GAL Valea Bașeului de Sus
(Fișa localității – INSSE)

FIȘA LOCALITĂȚII		
LOCALITATE	INDICATOR	ANUL 2009
ORAS SAVENI	Suprafata totala - ha	5866
ORAS SAVENI	Locuinte existente - total - numar	2894
ORAS SAVENI	Locuinte in proprietate majoritara de stat - numar	93
ORAS SAVENI	Locuinte in proprietate majoritar privata - numar	2801
ORAS SAVENI	Suprafata locuibila - total mp	100457
ORAS SAVENI	Suprafata locuibila - prop. majoritara de stat- mp	2873
ORAS SAVENI	Suprafata locuibila - prop.majoritar privata - mp	97584
ORAS SAVENI	Suprafata intravilana a municipiilor si oraselor - ha	288
ORAS SAVENI	Suprafata spatiilor verzi a municipiilor si oraselor - ha	13
ORAS SAVENI	Lungimea strazilor orasenesti - total - km	38
ORAS SAVENI	Lungimea strazilor orasenesti modernizate - km	12
ORAS SAVENI	Lungimea totala a rețelei simple de distributie a apei potabile - km	28,6
ORAS SAVENI	Capacitatea instalatiilor de productie a apei potabile - mc/zi	3700
ORAS SAVENI	Cantitatea de apa potabila distribuita consumatorilor - total - mii mc	130
ORAS SAVENI	Cantitatea de apa potabila distribuita consum.-uz casnic - mii mc	107
ORAS SAVENI	Lungimea totala simpla a conductelor de canalizare - km	10,2
ORAS SAVENI	Populatia totala - la 1 iulie (stabila)	8010
ORAS SAVENI	Populatia la 1 iulie - femei	4201
ORAS SAVENI	Populatia cu domiciliul in localitate la 1 iulie	8115
ORAS SAVENI	Populatia totala - la 1 ianuarie (stabila)	8091
ORAS SAVENI	Populatia la 1 ianuarie - femei	4237
ORAS SAVENI	Nascuti vii	105
ORAS SAVENI	Decedati - total	89
ORAS SAVENI	Casatorii	35
ORAS SAVENI	Divorturi	26
ORAS SAVENI	Stabiliri de domiciliu in localitate	60
ORAS SAVENI	Plecari cu domiciliul din localitate	133
ORAS SAVENI	Stabiliri de resedinta in loc. la 1 ianuarie (pana in 2000 la 1 iulie)	87
ORAS SAVENI	Plecari cu resedinta din loc. la 1 ianuarie (pana in 2000 la 1 iulie)	138
ORAS SAVENI	Emigranti	5
ORAS SAVENI	Salariati - total - numar mediu	1100
ORAS SAVENI	Unitati de invatamint - total	2
ORAS SAVENI	Gradinite de copii	0
ORAS SAVENI	Scoli din invatamintul primar si gimnazial	1
ORAS SAVENI	Licee	1
ORAS SAVENI	Copii inscrisi in gradinite	325
ORAS SAVENI	Elevi inscrisi - total	1578
ORAS SAVENI	Elevi inscrisi in invatamint primar si gimnazial	828
ORAS SAVENI	Elevi inscrisi in invatamint primar	400
ORAS SAVENI	Elevi inscrisi in invatamint gimnazial	428
ORAS SAVENI	Elevi inscrisi in invatamint liceal	617
ORAS SAVENI	Elevi inscrisi in invatamantul de arte si meserii	133

ORAS SAVENI	Personal didactic - total	101
ORAS SAVENI	Personal didactic in invatamint prescolar	18
ORAS SAVENI	Personal didactic in invat. primar si gimnazial	46
ORAS SAVENI	Personal didactic in invatamint primar	22
ORAS SAVENI	Personal didactic in invatamint gimnazial	24
ORAS SAVENI	Personal didactic in invatamint liceal	37
ORAS SAVENI	Sali de clasa si cabinete scolare	46
ORAS SAVENI	Laboratoare scolare	4
ORAS SAVENI	Ateliere scolare	3
ORAS SAVENI	Sali de gimnastica - total	1
ORAS SAVENI	Terenuri de sport - total	1
ORAS SAVENI	PC - total	90
ORAS SAVENI	Biblioteci - total - numar	3
ORAS SAVENI	Biblioteci publice - numar	1
ORAS SAVENI	Muzee - numar	1
ORAS SAVENI	Vizitatori ai muzeelor - numar	150
ORAS SAVENI	Patuti in spitale - sector public - numar	80
ORAS SAVENI	Patuti in unitati medico-sociale -sector public - numar	45
ORAS SAVENI	Medici - sector public - persoane	11
ORAS SAVENI	din total:Medici de familie-sector public-persoane	2
ORAS SAVENI	Medici - sector privat - persoane	0
ORAS SAVENI	Stomatologi - sector public - persoane	2
ORAS SAVENI	Farmacisti - sector public - persoane	1
ORAS SAVENI	Farmacisti - sector privat - persoane	4
ORAS SAVENI	Personal mediu sanitar - sector public - persoane	57
ORAS SAVENI	Personal sanitar mediu - sector privat - persoane	2
ORAS SAVENI	Spitale - sector public	1
ORAS SAVENI	Unitati medico-sociale - sector public	1
ORAS SAVENI	Cabinete medicale scolare - sector public	1
ORAS SAVENI	Cabinete medicale individuale (de familie)-sector public	2
ORAS SAVENI	Farmacii - sector public	1
ORAS SAVENI	Ambulatorii de spital- sector public	1
ORAS SAVENI	Cabinete stomatologice(individuale)-sector public	2
ORAS SAVENI	Cabinete medicale de specialitate- sector privat	4
ORAS SAVENI	Laboratoare medicale - sector privat	1
ORAS SAVENI	Farmacii - sector privat	3
ORAS SAVENI	Puncte farmaceutice - sector privat	1
ORAS SAVENI	Laboratoare medicale - sector public	2
ORAS SAVENI	Suprafata agricola dupa modul de folosinta - ha	5324
ORAS SAVENI	Suprafata arabila - ha	4263
ORAS SAVENI	Suprafata - livezi si pepiniere pomicole - ha	3
ORAS SAVENI	Suprafata - vii si pepiniere viticole - ha	23
ORAS SAVENI	Suprafata - pasuni - ha	930
ORAS SAVENI	Suprafata - finete - ha	105
ORAS SAVENI	Locuinte terminate - total - numar	25
ORAS SAVENI	Locuinte terminate din fondurile publice - numar	11
ORAS SAVENI	Locuinte terminate din fonduri private - numar	14
ORAS SAVENI	Locuinte terminate din fondurile populatiei - numar	14

ORAS SAVENI	Autorizatii de construire eliberate pentru cladiri rezidentiale (exclusiv pentru colectivitati) - numar	12
ORAS SAVENI	Autorizatii de construire eliberate pentru cladiri administrative - numar	1
ORAS SAVENI	Autorizatii de construire eliberate pentru alte cladiri (hotel, cladiri similare, cladiri pentru comert) - numar	0
ORAS SAVENI	Autorizatii de construire eliberate pentru alte cladiri - numar	21
ORAS SAVENI	Autorizatii de construire eliberate pentru cladiri rezidentiale (exclusiv pentru colectivitati) - mp	2237
ORAS SAVENI	Autorizatii de construire eliberate pentru cladiri administrative - mp	591
ORAS SAVENI	Autorizatii de construire eliberate pentru alte cladiri (hotel, cladiri similare, cladiri pentru comert) - mp	0
ORAS SAVENI	Autorizatii de construire eliberate pentru alte cladiri - mp	805
AVRAMENI	Suprafata totala - ha	7423
AVRAMENI	Locuinte existente - total - numar	1500
AVRAMENI	Locuinte in proprietate majoritara de stat - numar	3
AVRAMENI	Locuinte in proprietate majoritar privata - numar	1497
AVRAMENI	Suprafata locuibila - total mp	48261
AVRAMENI	Suprafata locuibila - prop. majoritara de stat- mp	128
AVRAMENI	Suprafata locuibila - prop.majoritar privata - mp	48133
AVRAMENI	Lungimea totala a retelei simple de distributie a apei potabile - km	9
AVRAMENI	Capacitatea instalatiilor de productie a apei potabile - mc/zi	25
AVRAMENI	Cantitatea de apa potabila distribuita consumatorilor - total - mii mc	6
AVRAMENI	Cantitatea de apa potabila distrib. consumatorilor-uz casnic - mii mc	6
AVRAMENI	Populatia totala - la 1 iulie (stabila)	3808
AVRAMENI	Populatia la 1 iulie - femei	1860
AVRAMENI	Populatia cu domiciliul in localitate la 1 iulie	3843
AVRAMENI	Populatia totala - la 1 ianuarie (stabila)	3793
AVRAMENI	Populatia la 1 ianuarie - femei	1852
AVRAMENI	Nascuti vii	44
AVRAMENI	Nascuti morti	1
AVRAMENI	Decedati - total	47
AVRAMENI	Decedati sub un an	0
AVRAMENI	Casatorii	18
AVRAMENI	Divorturi	5
AVRAMENI	Stabiliri de domiciliu in localitate	35
AVRAMENI	Plecari cu domiciliul din localitate	48
AVRAMENI	Stabiliri de resedinta in loc. la 1 ianuarie (pana in 2000 la 1 iulie)	17
AVRAMENI	Plecari cu resedinta din loc. la 1 ianuarie (pana in 2000 la 1 iulie)	74
AVRAMENI	Emigranti	1
AVRAMENI	Salariati - total - numar mediu	138
AVRAMENI	Unitati de invatamint - total	1
AVRAMENI	Scoli din invatamintul primar si gimnazial	1
AVRAMENI	Copii inscrisi in gradinite	95
AVRAMENI	Elevi inscrisi - total	490
AVRAMENI	Elevi inscrisi in invatamint primar si gimnazial	490
AVRAMENI	Elevi inscrisi in invatamint primar	249
AVRAMENI	Elevi inscrisi in invatamint gimnazial	241

AVRAMENI	Elevi inscrisi in invatamantul de arte si meserii	0
AVRAMENI	Personal didactic - total	42
AVRAMENI	Personal didactic in invatamint prescolar	4
AVRAMENI	Personal didactic in invat. primar si gimnazial	38
AVRAMENI	Personal didactic in invatamint primar	15
AVRAMENI	Personal didactic in invatamint gimnazial	23
AVRAMENI	Sali de clasa si cabinete scolare	33
AVRAMENI	Laboratoare scolare	1
AVRAMENI	Ateliere scolare	0
AVRAMENI	Sali de gimnastica - total	1
AVRAMENI	PC - total	70
AVRAMENI	Biblioteci - total - numar	2
AVRAMENI	Biblioteci publice - numar	1
AVRAMENI	Medici - sector public - persoane	2
AVRAMENI	din total:Medici de familie-sector public-persoane	2
AVRAMENI	Farmacisti - sector privat - persoane	0
AVRAMENI	Personal mediu sanitar - sector public - persoane	2
AVRAMENI	Personal sanitar mediu - sector privat - persoane	0
AVRAMENI	Cabinete medicale individuale (de familie)-sector public	1
AVRAMENI	Farmacii - sector privat	0
AVRAMENI	Suprafata agricola dupa modul de folosinta - ha	6658
AVRAMENI	Suprafata arabila - ha	4910
AVRAMENI	Suprafata - livezi si pepiniere pomicole - ha	2
AVRAMENI	Suprafata - vii si pepiniere viticole - ha	6
AVRAMENI	Suprafata - pasuni - ha	1361
AVRAMENI	Suprafata - finete - ha	379
AVRAMENI	Locuinte terminate - total - numar	1
AVRAMENI	Locuinte terminate din fonduri private - numar	1
AVRAMENI	Locuinte terminate din fondurile populatiei - numar	1
AVRAMENI	Autorizatii de construire eliberate pentru cladiri rezidentiale (exclusiv pentru colectivitati) - numar	7
AVRAMENI	Autorizatii de construire eliberate pentru alte cladiri (hotel, cladiri similare, cladiri pentru comert) - numar	0
AVRAMENI	Autorizatii de construire eliberate pentru alte cladiri - numar	2
AVRAMENI	Autorizatii de construire eliberate pentru cladiri rezidentiale (exclusiv pentru colectivitati) - mp	675
AVRAMENI	Autorizatii de construire eliberate pentru alte cladiri (hotel, cladiri similare, cladiri pentru comert) - mp	0
AVRAMENI	Autorizatii de construire eliberate pentru alte cladiri - mp	114
DANGENI	Suprafata totala - ha	8335
DANGENI	Locuinte existente - total - numar	1161
DANGENI	Locuinte in proprietate majoritara de stat - numar	19
DANGENI	Locuinte in proprietate majoritar privata - numar	1142
DANGENI	Suprafata locuibila - total mp	37879
DANGENI	Suprafata locuibila - prop. majoritara de stat- mp	641
DANGENI	Suprafata locuibila - prop.majoritar privata - mp	37238
DANGENI	Populatia totala - la 1 iulie (stabila)	3079
DANGENI	Populatia la 1 iulie - femei	1578

DANGENI	Populatia cu domiciliul in localitate la 1 iulie	3101
DANGENI	Populatia totala - la 1 ianuarie (stabila)	3083
DANGENI	Populatia la 1 ianuarie - femei	1581
DANGENI	Nascuti vii	32
DANGENI	Decedati - total	37
DANGENI	Decedati sub un an	0
DANGENI	Casatorii	10
DANGENI	Divorturi	0
DANGENI	Stabiliri de domiciliu in localitate	36
DANGENI	Plecari cu domiciliul din localitate	54
DANGENI	Stabiliri de resedinta in loc. la 1 ianuarie (pana in 2000 la 1 iulie)	6
DANGENI	Plecari cu resedinta din loc. la 1 ianuarie (pana in 2000 la 1 iulie)	37
DANGENI	Emigranti	0
DANGENI	Salariati - total - numar mediu	108
DANGENI	Unitati de invatamint - total	1
DANGENI	Scoli din invatamintul primar si gimnazial	1
DANGENI	Copii inscrisi in gradinite	115
DANGENI	Elevi inscrisi - total	339
DANGENI	Elevi inscrisi in invatamint primar si gimnazial	339
DANGENI	Elevi inscrisi in invatamint primar	192
DANGENI	Elevi inscrisi in invatamint gimnazial	147
DANGENI	Elevi inscrisi in invatamantul de arte si meserii	0
DANGENI	Personal didactic - total	28
DANGENI	Personal didactic in invatamint prescolar	5
DANGENI	Personal didactic in invat. primar si gimnazial	23
DANGENI	Personal didactic in invatamint primar	11
DANGENI	Personal didactic in invatamint gimnazial	12
DANGENI	Sali de clasa si cabinete scolare	26
DANGENI	Laboratoare scolare	1
DANGENI	PC - total	48
DANGENI	Biblioteci - total - numar	4
DANGENI	Biblioteci publice - numar	1
DANGENI	Medici - sector public - persoane	1
DANGENI	din total:Medici de familie-sector public-persoane	1
DANGENI	Personal mediu sanitar - sector public - persoane	2
DANGENI	Cabinete medicale individuale (de familie)-sector public	1
DANGENI	Suprafata agricola dupa modul de folosinta - ha	7448
DANGENI	Suprafata arabila - ha	5539
DANGENI	Suprafata - livezi si pepiniere pomicole - ha	6
DANGENI	Suprafata - vii si pepiniere viticole - ha	9
DANGENI	Suprafata - pasuni - ha	1667
DANGENI	Suprafata - finete - ha	227
DANGENI	Locuinte terminate - total - numar	3
DANGENI	Locuinte terminate din fonduri private - numar	3
DANGENI	Locuinte terminate din fondurile populatiei - numar	3
DANGENI	Autorizatii de construire eliberate pentru cladiri rezidentiale (exclusiv pentru colectivitati) - numar	2
DANGENI	Autorizatii de construire eliberate pentru alte cladiri (hotel, cladiri similare, cladiri pentru comert) - numar	0

DANGENI	Autorizatii de construire eliberate pentru cladiri rezidentiale (exclusiv pentru colectivitati) - mp	182
DANGENI	Autorizatii de construire eliberate pentru alte cladiri (hotel, cladiri similare, cladiri pentru comert) - mp	0
DRAGUSENI	Suprafata totala - ha	5893
DRAGUSENI	Locuinte existente - total - numar	961
DRAGUSENI	Locuinte in proprietate majoritara de stat - numar	6
DRAGUSENI	Locuinte in proprietate majoritar privata - numar	955
DRAGUSENI	Suprafata locuibila - total mp	32436
DRAGUSENI	Suprafata locuibila - prop. majoritara de stat- mp	270
DRAGUSENI	Suprafata locuibila - prop.majoritar privata - mp	32166
DRAGUSENI	Lungimea totala a retelei simple de distributie a apei potabile - km	12,6
DRAGUSENI	Capacitatea instalatiilor de productie a apei potabile - mc/zi	60
DRAGUSENI	Cantitatea de apa potabila distribuita consumatorilor - total - mii mc	14
DRAGUSENI	Cantitatea de apa potabila distrib. consumatorilor-uz casnic - mii mc	14
DRAGUSENI	Populatia totala - la 1 iulie (stabila)	2709
DRAGUSENI	Populatia la 1 iulie - femei	1338
DRAGUSENI	Populatia cu domiciliul in localitate la 1 iulie	2711
DRAGUSENI	Populatia totala - la 1 ianuarie (stabila)	2727
DRAGUSENI	Populatia la 1 ianuarie - femei	1353
DRAGUSENI	Nascuti vii	30
DRAGUSENI	Decedati - total	45
DRAGUSENI	Decedati sub un an	1
DRAGUSENI	Casatorii	11
DRAGUSENI	Divorturi	3
DRAGUSENI	Stabiliri de domiciliu in localitate	28
DRAGUSENI	Plecari cu domiciliul din localitate	36
DRAGUSENI	Stabiliri de resedinta in loc. la 1 ianuarie (pana in 2000 la 1 iulie)	45
DRAGUSENI	Plecari cu resedinta din loc. la 1 ianuarie (pana in 2000 la 1 iulie)	40
DRAGUSENI	Salariati - total - numar mediu	157
DRAGUSENI	Unitati de invatamint - total	1
DRAGUSENI	Scoli din invatamintul primar si gimnazial	1
DRAGUSENI	Copii inscrisi in gradinite	119
DRAGUSENI	Elevi inscrisi - total	251
DRAGUSENI	Elevi inscrisi in invatamint primar si gimnazial	251
DRAGUSENI	Elevi inscrisi in invatamint primar	126
DRAGUSENI	Elevi inscrisi in invatamint gimnazial	125
DRAGUSENI	Elevi inscrisi in invatamantul de arte si meserii	0
DRAGUSENI	Personal didactic - total	20
DRAGUSENI	Personal didactic in invatamint prescolar	5
DRAGUSENI	Personal didactic in invat. primar si gimnazial	15
DRAGUSENI	Personal didactic in invatamint primar	6
DRAGUSENI	Personal didactic in invatamint gimnazial	9
DRAGUSENI	Sali de clasa si cabinete scolare	12
DRAGUSENI	Laboratoare scolare	3
DRAGUSENI	Sali de gimnastica - total	1
DRAGUSENI	Terenuri de sport - total	2
DRAGUSENI	PC - total	27

DRAGUSENI	Biblioteci - total - numar	2
DRAGUSENI	Biblioteci publice - numar	1
DRAGUSENI	Paturi in spitale - sector public - numar	0
DRAGUSENI	Paturi in sanatorii balneare-sector public - numar	80
DRAGUSENI	Medici - sector public - persoane	4
DRAGUSENI	din total:Medici de familie-sector public-persoane	1
DRAGUSENI	Personal mediu sanitar - sector public - persoane	12
DRAGUSENI	Personal sanitar mediu - sector privat - persoane	0
DRAGUSENI	Spitale - sector public	0
DRAGUSENI	Sanatorii balneare - sector public	1
DRAGUSENI	Cabinete medicale individuale (de familie)-sector public	1
DRAGUSENI	Suprafata agricola dupa modul de folosinta - ha	5439
DRAGUSENI	Suprafata arabila - ha	4272
DRAGUSENI	Suprafata - livezi si pepiniere pomicole - ha	1
DRAGUSENI	Suprafata - vii si pepiniere viticole - ha	3
DRAGUSENI	Suprafata - pasuni - ha	1029
DRAGUSENI	Suprafata - finete - ha	134
DRAGUSENI	Locuinte terminate - total - numar	2
DRAGUSENI	Locuinte terminate din fondurile publice - numar	0
DRAGUSENI	Locuinte terminate din fonduri private - numar	2
DRAGUSENI	Locuinte terminate din fondurile populatiei - numar	2
DRAGUSENI	Autorizatii de construire eliberate pentru cladiri rezidentiale (exclusiv pentru colectivitati) - numar	6
DRAGUSENI	Autorizatii de construire eliberate pentru alte cladiri (hotel, cladiri similare, cladiri pentru comert) - numar	0
DRAGUSENI	Autorizatii de construire eliberate pentru cladiri rezidentiale (exclusiv pentru colectivitati) - mp	849
DRAGUSENI	Autorizatii de construire eliberate pentru alte cladiri (hotel, cladiri similare, cladiri pentru comert) - mp	0
HANESTI	Suprafata totala - ha	6052
HANESTI	Locuinte existente - total - numar	927
HANESTI	Locuinte in proprietate majoritara de stat - numar	4
HANESTI	Locuinte in proprietate majoritar privata - numar	923
HANESTI	Suprafata locuibila - total mp	27059
HANESTI	Suprafata locuibila - prop. majoritara de stat- mp	91
HANESTI	Suprafata locuibila - prop.majoritar privata - mp	26968
HANESTI	Lungimea totala a retelei simple de distributie a apei potabile - km	6,1
HANESTI	Capacitatea instalatiilor de productie a apei potabile - mc/zi	45
HANESTI	Cantitatea de apa potabila distribuita consumatorilor - total - mii mc	8
HANESTI	Cant. de apa potabila distribuita consumatorilor-uz casnic - mii mc	8
HANESTI	Lungimea totala simpla a conductelor de canalizare - km	,5
HANESTI	Populatia totala - la 1 iulie (stabila)	2213
HANESTI	Populatia la 1 iulie - femei	1087
HANESTI	Populatia cu domiciliul in localitate la 1 iulie	2226
HANESTI	Populatia totala - la 1 ianuarie (stabila)	2218
HANESTI	Populatia la 1 ianuarie - femei	1089
HANESTI	Nascuti vii	28
HANESTI	Decedati - total	47

HANESTI	Casatorii	2
HANESTI	Divorturi	3
HANESTI	Stabiliri de domiciliu in localitate	23
HANESTI	Plecari cu domiciliul din localitate	40
HANESTI	Stabiliri de resedinta in loc. la 1 ianuarie (pana in 2000 la 1 iulie)	1
HANESTI	Plecari cu resedinta din loc. la 1 ianuarie (pana in 2000 la 1 iulie)	20
HANESTI	Salariati - total - numar mediu	63
HANESTI	Unitati de invatamint - total	1
HANESTI	Scoli din invatamintul primar si gimnazial	1
HANESTI	Copii inscrisi in gradinite	103
HANESTI	Elevi inscrisi - total	239
HANESTI	Elevi inscrisi in invatamint primar si gimnazial	239
HANESTI	Elevi inscrisi in invatamint primar	121
HANESTI	Elevi inscrisi in invatamint gimnazial	118
HANESTI	Elevi inscrisi in invatamantul de arte si meserii	0
HANESTI	Personal didactic - total	25
HANESTI	Personal didactic in invatamint prescolar	5
HANESTI	Personal didactic in invat. primar si gimnazial	20
HANESTI	Personal didactic in invatamint primar	8
HANESTI	Personal didactic in invatamint gimnazial	12
HANESTI	Sali de clasa si cabinete scolare	19
HANESTI	Laboratoare scolare	2
HANESTI	PC - total	34
HANESTI	Biblioteci - total - numar	3
HANESTI	Biblioteci publice - numar	1
HANESTI	Medici - sector public - persoane	1
HANESTI	din total:Medici de familie-sector public-persoane	1
HANESTI	Personal mediu sanitar - sector public - persoane	3
HANESTI	Cabinete medicale individuale (de familie)-sector public	1
HANESTI	Suprafata agricola dupa modul de folosinta - ha	5345
HANESTI	Suprafata arabila - ha	3934
HANESTI	Suprafata - livezi si pepiniere pomicole - ha	4
HANESTI	Suprafata - vii si pepiniere viticole - ha	18
HANESTI	Suprafata - pasuni - ha	1268
HANESTI	Suprafata - finete - ha	121
HANESTI	Locuinte terminate - total - numar	1
HANESTI	Locuinte terminate din fonduri private - numar	1
HANESTI	Locuinte terminate din fondurile populatiei - numar	1
HANESTI	Autorizatii de construire eliberate pentru cladiri rezidentiale (exclusiv pentru colectivitati) - numar	2
HANESTI	Autorizatii de construire eliberate pentru alte cladiri - numar	1
HANESTI	Autorizatii de construire eliberate pentru cladiri rezidentiale (exclusiv pentru colectivitati) - mp	222
HANESTI	Autorizatii de construire eliberate pentru alte cladiri - mp	24
HAVARNA	Suprafata totala - ha	9565
HAVARNA	Locuinte existente - total - numar	2134
HAVARNA	Locuinte in proprietate majoritara de stat - numar	10
HAVARNA	Locuinte in proprietate majoritar privata - numar	2124

HAVARNA	Suprafata locuibila - total mp	71815
HAVARNA	Suprafata locuibila - prop. majoritara de stat- mp	306
HAVARNA	Suprafata locuibila - prop.majoritar privata - mp	71509
HAVARNA	Lungimea totala a retelei simple de distributie a apei potabile - km	2,5
HAVARNA	Capacitatea instalatiilor de productie a apei potabile - mc/zi	0
HAVARNA	Populatia totala - la 1 iulie (stabila)	4818
HAVARNA	Populatia la 1 iulie - femei	2445
HAVARNA	Populatia cu domiciliul in localitate la 1 iulie	4846
HAVARNA	Populatia totala - la 1 ianuarie (stabila)	4838
HAVARNA	Populatia la 1 ianuarie - femei	2459
HAVARNA	Nascuti vii	44
HAVARNA	Nascuti morti	0
HAVARNA	Decedati - total	87
HAVARNA	Decedati sub un an	0
HAVARNA	Casatorii	23
HAVARNA	Divorturi	12
HAVARNA	Stabiliri de domiciliu in localitate	32
HAVARNA	Plecari cu domiciliul din localitate	64
HAVARNA	Stabiliri de resedinta in loc. la 1 ianuarie (pana in 2000 la 1 iulie)	6
HAVARNA	Plecari cu resedinta din loc. la 1 ianuarie (pana in 2000 la 1 iulie)	44
HAVARNA	Emigranti	0
HAVARNA	Salariati - total - numar mediu	135
HAVARNA	Unitati de invatamint - total	1
HAVARNA	Scoli din invatamintul primar si gimnazial	1
HAVARNA	Copii inscrisi in gradinite	155
HAVARNA	Elevi inscrisi - total	444
HAVARNA	Elevi inscrisi in invatamint primar si gimnazial	444
HAVARNA	Elevi inscrisi in invatamint primar	222
HAVARNA	Elevi inscrisi in invatamint gimnazial	222
HAVARNA	Elevi inscrisi in invatamantul de arte si meserii	0
HAVARNA	Personal didactic - total	38
HAVARNA	Personal didactic in invatamint prescolar	7
HAVARNA	Personal didactic in invat. primar si gimnazial	31
HAVARNA	Personal didactic in invatamint primar	12
HAVARNA	Personal didactic in invatamint gimnazial	19
HAVARNA	Sali de clasa si cabinete scolare	27
HAVARNA	Laboratoare scolare	4
HAVARNA	Ateliere scolare	0
HAVARNA	Sali de gimnastica - total	1
HAVARNA	PC - total	44
HAVARNA	Biblioteci - total - numar	2
HAVARNA	Biblioteci publice - numar	1
HAVARNA	Medici - sector public - persoane	2
HAVARNA	din total:Medici de familie-sector public-persoane	2
HAVARNA	Stomatologi - sector public - persoane	1
HAVARNA	Personal mediu sanitar - sector public - persoane	3
HAVARNA	Personal sanitar mediu - sector privat - persoane	1
HAVARNA	Cabinete medicale individuale (de familie)-sector public	1

HAVARNA	Cabinete stomatologice(individuale)-sector public	1
HAVARNA	Puncte farmaceutice - sector privat	2
HAVARNA	Suprafata agricola dupa modul de folosinta - ha	8444
HAVARNA	Suprafata arabila - ha	6944
HAVARNA	Suprafata - livezi si pepiniere pomicole - ha	5
HAVARNA	Suprafata - vii si pepiniere viticole - ha	8
HAVARNA	Suprafata - pasuni - ha	1240
HAVARNA	Suprafata - finete - ha	247
HAVARNA	Locuinte terminate - total - numar	11
HAVARNA	Locuinte terminate din fonduri private - numar	11
HAVARNA	Locuinte terminate din fondurile populatiei - numar	11
HAVARNA	Autorizatii de construire eliberate pentru cladiri rezidentiale (exclusiv pentru colectivitati) - numar	11
HAVARNA	Autorizatii de construire eliberate pentru alte cladiri (hotel, cladiri similare, cladiri pentru comert) - numar	0
HAVARNA	Autorizatii de construire eliberate pentru alte cladiri - numar	2
HAVARNA	Autorizatii de construire eliberate pentru cladiri rezidentiale (exclusiv pentru colectivitati) - mp	841
HAVARNA	Autorizatii de construire eliberate pentru alte cladiri (hotel, cladiri similare, cladiri pentru comert) - mp	0
HAVARNA	Autorizatii de construire eliberate pentru alte cladiri - mp	108
MANOLEASA	Suprafata totala - ha	9424
MANOLEASA	Locuinte existente - total - numar	1348
MANOLEASA	Locuinte in proprietate majoritara de stat - numar	7
MANOLEASA	Locuinte in proprietate majoritar privata - numar	1341
MANOLEASA	Suprafata locuibila - total mp	46203
MANOLEASA	Suprafata locuibila - prop. majoritara de stat- mp	243
MANOLEASA	Suprafata locuibila - prop.majoritar privata - mp	45960
MANOLEASA	Lungimea totala a retelei simple de distributie a apei potabile - km	19,8
MANOLEASA	Capacitatea instalatiilor de productie a apei potabile - mc/zi	330
MANOLEASA	Cantitatea de apa potabila distribuita consumatorilor - total - mii mc	20
MANOLEASA	Cant. de apa potabila distribuita consumatorilor-uz casnic - mii mc	20
MANOLEASA	Populatia totala - la 1 iulie (stabila)	3550
MANOLEASA	Populatia la 1 iulie - femei	1834
MANOLEASA	Populatia cu domiciliul in localitate la 1 iulie	3586
MANOLEASA	Populatia totala - la 1 ianuarie (stabila)	3551
MANOLEASA	Populatia la 1 ianuarie - femei	1829
MANOLEASA	Nascuti vii	48
MANOLEASA	Nascuti morti	1
MANOLEASA	Decedati - total	58
MANOLEASA	Decedati sub un an	0
MANOLEASA	Casatorii	16
MANOLEASA	Divorturi	2
MANOLEASA	Stabiliri de domiciliu in localitate	42
MANOLEASA	Plecari cu domiciliul din localitate	48
MANOLEASA	Stabiliri de resedinta in loc. la 1 ianuarie (pana in 2000 la 1 iulie)	12
MANOLEASA	Plecari cu resedinta din loc. la 1 ianuarie (pana in 2000 la 1 iulie)	61
MANOLEASA	Emigranti	1

MANOLEASA	Salariati - total - numar mediu	145
MANOLEASA	Unitati de invatamint - total	1
MANOLEASA	Scoli din invatamintul primar si gimnazial	1
MANOLEASA	Copii inscrisi in gradinite	162
MANOLEASA	Elevi inscrisi - total	428
MANOLEASA	Elevi inscrisi in invatamint primar si gimnazial	428
MANOLEASA	Elevi inscrisi in invatamint primar	236
MANOLEASA	Elevi inscrisi in invatamint gimnazial	192
MANOLEASA	Elevi inscrisi in invatamantul de arte si meserii	0
MANOLEASA	Personal didactic - total	38
MANOLEASA	Personal didactic in invatamint prescolar	7
MANOLEASA	Personal didactic in invat. primar si gimnazial	31
MANOLEASA	Personal didactic in invatamint primar	12
MANOLEASA	Personal didactic in invatamint gimnazial	19
MANOLEASA	Sali de clasa si cabinete scolare	25
MANOLEASA	Laboratoare scolare	1
MANOLEASA	PC - total	44
MANOLEASA	Biblioteci - total - numar	5
MANOLEASA	Biblioteci publice - numar	1
MANOLEASA	Medici - sector public - persoane	1
MANOLEASA	din total:Medici de familie-sector public-persoane	1
MANOLEASA	Personal mediu sanitar - sector public - persoane	1
MANOLEASA	Cabinete medicale individuale (de familie)-sector public	1
MANOLEASA	Suprafata agricola dupa modul de folosinta - ha	7588
MANOLEASA	Suprafata arabila - ha	6369
MANOLEASA	Suprafata - vii si pepiniere viticole - ha	22
MANOLEASA	Suprafata - pasuni - ha	1077
MANOLEASA	Suprafata - finete - ha	120
MANOLEASA	Locuinte terminate - total - numar	5
MANOLEASA	Locuinte terminate din fonduri private - numar	5
MANOLEASA	Locuinte terminate din fondurile populatiei - numar	5
MANOLEASA	Autorizatii de construire eliberate pentru cladiri rezidentiale (exclusiv pentru colectivitati) - numar	5
MANOLEASA	Autorizatii de construire eliberate pentru alte cladiri (hotel, cladiri similare, cladiri pentru comert) - numar	0
MANOLEASA	Autorizatii de construire eliberate pentru alte cladiri - numar	1
MANOLEASA	Autorizatii de construire eliberate pentru cladiri rezidentiale (exclusiv pentru colectivitati) - mp	528
MANOLEASA	Autorizatii de construire eliberate pentru alte cladiri (hotel, cladiri similare, cladiri pentru comert) - mp	0
MANOLEASA	Autorizatii de construire eliberate pentru alte cladiri - mp	33
MILEANCA	Suprafata totala - ha	5980
MILEANCA	Locuinte existente - total - numar	1230
MILEANCA	Locuinte in proprietate majoritara de stat - numar	6
MILEANCA	Locuinte in proprietate majoritar privata - numar	1224
MILEANCA	Suprafata locuibila - total mp	40535
MILEANCA	Suprafata locuibila - prop. majoritara de stat- mp	269
MILEANCA	Suprafata locuibila - prop.majoritar privata - mp	40266

MILEANCA	Populatia totala - la 1 iulie (stabila)	2822
MILEANCA	Populatia la 1 iulie - femei	1389
MILEANCA	Populatia cu domiciliul in localitate la 1 iulie	2830
MILEANCA	Populatia totala - la 1 ianuarie (stabila)	2821
MILEANCA	Populatia la 1 ianuarie - femei	1384
MILEANCA	Nascuti vii	25
MILEANCA	Decedati - total	44
MILEANCA	Decedati sub un an	1
MILEANCA	Casatorii	14
MILEANCA	Divorturi	3
MILEANCA	Stabiliri de domiciliu in localitate	32
MILEANCA	Plecari cu domiciliul din localitate	42
MILEANCA	Stabiliri de resedinta in loc. la 1 ianuarie (pana in 2000 la 1 iulie)	12
MILEANCA	Plecari cu resedinta din loc. la 1 ianuarie (pana in 2000 la 1 iulie)	44
MILEANCA	Emigranti	0
MILEANCA	Salariati - total - numar mediu	100
MILEANCA	Unitati de invatamint - total	1
MILEANCA	Scoli din invatamintul primar si gimnazial	1
MILEANCA	Copii inscrisi in gradinite	116
MILEANCA	Elevi inscrisi - total	336
MILEANCA	Elevi inscrisi in invatamint primar si gimnazial	336
MILEANCA	Elevi inscrisi in invatamint primar	179
MILEANCA	Elevi inscrisi in invatamint gimnazial	157
MILEANCA	Elevi inscrisi in invatamantul de arte si meserii	0
MILEANCA	Personal didactic - total	29
MILEANCA	Personal didactic in invatamint prescolar	6
MILEANCA	Personal didactic in invat. primar si gimnazial	23
MILEANCA	Personal didactic in invatamint primar	9
MILEANCA	Personal didactic in invatamint gimnazial	14
MILEANCA	Sali de clasa si cabinete scolare	21
MILEANCA	Laboratoare scolare	1
MILEANCA	Ateliere scolare	1
MILEANCA	PC - total	32
MILEANCA	Biblioteci - total - numar	2
MILEANCA	Biblioteci publice - numar	1
MILEANCA	Medici - sector public - persoane	1
MILEANCA	din total:Medici de familie-sector public-persoane	1
MILEANCA	Personal mediu sanitar - sector public - persoane	3
MILEANCA	Cabinete medicale individuale (de familie)-sector public	1
MILEANCA	Suprafata agricola dupa modul de folosinta - ha	5443
MILEANCA	Suprafata arabila - ha	4613
MILEANCA	Suprafata - vii si pepiniere viticole - ha	3
MILEANCA	Suprafata - pasuni - ha	751
MILEANCA	Suprafata - finete - ha	76
MILEANCA	Locuinte terminate - total - numar	1
MILEANCA	Locuinte terminate din fonduri private - numar	1
MILEANCA	Locuinte terminate din fondurile populatiei - numar	1
MILEANCA	Autorizatii de construire eliberate pentru cladiri rezidentiale (exclusiv	7

	pentru colectivitati) - numar	
MILEANCA	Autorizatii de construire eliberate pentru alte cladiri (hotel, cladiri similare, cladiri pentru comert) - numar	0
MILEANCA	Autorizatii de construire eliberate pentru alte cladiri - numar	1
MILEANCA	Autorizatii de construire eliberate pentru cladiri rezidentiale (exclusiv pentru colectivitati) - mp	788
MILEANCA	Autorizatii de construire eliberate pentru alte cladiri (hotel, cladiri similare, cladiri pentru comert) - mp	0
MILEANCA	Autorizatii de construire eliberate pentru alte cladiri - mp	258
MITOC	Suprafata totala - ha	4513
MITOC	Locuinte existente - total - numar	819
MITOC	Locuinte in proprietate majoritara de stat - numar	6
MITOC	Locuinte in proprietate majoritar privata - numar	813
MITOC	Suprafata locuibila - total mp	28835
MITOC	Suprafata locuibila - prop. majoritara de stat- mp	268
MITOC	Suprafata locuibila - prop.majoritar privata - mp	28567
MITOC	Lungimea totala a retelei simple de distributie a apei potabile - km	12,4
MITOC	Capacitatea instalatiilor de productie a apei potabile - mc/zi	450
MITOC	Cantitatea de apa potabila distribuita consumatorilor - total - mii mc	17
MITOC	Cant. de apa potabila distribuita consumatorilor-uz casnic - mii mc	14
MITOC	Lungimea totala simpla a conductelor de canalizare - km	,2
MITOC	Populatia totala - la 1 iulie (stabila)	1952
MITOC	Populatia la 1 iulie - femei	980
MITOC	Populatia cu domiciliul in localitate la 1 iulie	1969
MITOC	Populatia totala - la 1 ianuarie (stabila)	1947
MITOC	Populatia la 1 ianuarie - femei	972
MITOC	Nascuti vii	24
MITOC	Decedati - total	39
MITOC	Decedati sub un an	1
MITOC	Casatorii	14
MITOC	Divorturi	1
MITOC	Stabiliri de domiciliu in localitate	35
MITOC	Plecari cu domiciliul din localitate	28
MITOC	Stabiliri de resedinta in loc. la 1 ianuarie (pana in 2000 la 1 iulie)	9
MITOC	Plecari cu resedinta din loc. la 1 ianuarie (pana in 2000 la 1 iulie)	41
MITOC	Salariati - total - numar mediu	63
MITOC	Unitati de invatamint - total	1
MITOC	Scoli din invatamintul primar si gimnazial	1
MITOC	Copii inscrisi in gradinite	94
MITOC	Elevi inscrisi - total	241
MITOC	Elevi inscrisi in invatamint primar si gimnazial	241
MITOC	Elevi inscrisi in invatamint primar	123
MITOC	Elevi inscrisi in invatamint gimnazial	118
MITOC	Elevi inscrisi in invatamantul de arte si meserii	0
MITOC	Personal didactic - total	18
MITOC	Personal didactic in invatamint prescolar	4
MITOC	Personal didactic in invat. primar si gimnazial	14
MITOC	Personal didactic in invatamint primar	5

MITOC	Personal didactic in invatamint gimnazial	9
MITOC	Sali de clasa si cabinete scolare	16
MITOC	Laboratoare scolare	1
MITOC	Sali de gimnastica - total	1
MITOC	Terenuri de sport - total	1
MITOC	PC - total	16
MITOC	Biblioteci - total - numar	3
MITOC	Biblioteci publice - numar	1
MITOC	Medici - sector public - persoane	1
MITOC	din total:Medici de familie-sector public-persoane	1
MITOC	Personal mediu sanitar - sector public - persoane	2
MITOC	Cabinete medicale individuale (de familie)-sector public	1
MITOC	Suprafata agricola dupa modul de folosinta - ha	3808
MITOC	Suprafata arabila - ha	3134
MITOC	Suprafata - livezi si pepiniere pomicole - ha	3
MITOC	Suprafata - vii si pepiniere viticole - ha	5
MITOC	Suprafata - pasuni - ha	586
MITOC	Suprafata - finete - ha	80
MITOC	Locuinte terminate - total - numar	1
MITOC	Locuinte terminate din fonduri private - numar	1
MITOC	Locuinte terminate din fondurile populatiei - numar	1
MITOC	Autorizatii de construire eliberate pentru cladiri rezidentiale (exclusiv pentru colectivitati) - numar	3
MITOC	Autorizatii de construire eliberate pentru alte cladiri (hotel, cladiri similare, cladiri pentru comert) - numar	0
MITOC	Autorizatii de construire eliberate pentru alte cladiri - numar	1
MITOC	Autorizatii de construire eliberate pentru cladiri rezidentiale (exclusiv pentru colectivitati) - mp	453
MITOC	Autorizatii de construire eliberate pentru alte cladiri (hotel, cladiri similare, cladiri pentru comert) - mp	0
MITOC	Autorizatii de construire eliberate pentru alte cladiri - mp	63
RIPICENI	Suprafata totala - ha	5513
RIPICENI	Locuinte existente - total - numar	842
RIPICENI	Locuinte in proprietate majoritara de stat - numar	17
RIPICENI	Locuinte in proprietate majoritar privata - numar	825
RIPICENI	Suprafata locuibila - total mp	29818
RIPICENI	Suprafata locuibila - prop. majoritara de stat- mp	506
RIPICENI	Suprafata locuibila - prop.majoritar privata - mp	29312
RIPICENI	Lungimea totala a retelei simple de distributie a apei potabile - km	10
RIPICENI	Capacitatea instalatiilor de producere a apei potabile - mc/zi	1700
RIPICENI	Cantitatea de apa potabila distribuita consumatorilor - total - mii mc	18
RIPICENI	Cant de apa potabila distribuita consumatorilor-uz casnic - mii mc	17
RIPICENI	Lungimea totala simpla a conductelor de canalizare - km	1,5
RIPICENI	Populatia totala - la 1 iulie (stabila)	2210
RIPICENI	Populatia la 1 iulie - femei	1098
RIPICENI	Populatia cu domiciliul in localitate la 1 iulie	2247
RIPICENI	Populatia totala - la 1 ianuarie (stabila)	2235
RIPICENI	Populatia la 1 ianuarie - femei	1113

RIPICENI	Nascuti vii	18
RIPICENI	Decedati - total	48
RIPICENI	Casatorii	8
RIPICENI	Divorturi	1
RIPICENI	Stabiliri de domiciliu in localitate	22
RIPICENI	Plecari cu domiciliul din localitate	32
RIPICENI	Stabiliri de resedinta in loc. la 1 ianuarie (pana in 2000 la 1 iulie)	4
RIPICENI	Plecari cu resedinta din loc. la 1 ianuarie (pana in 2000 la 1 iulie)	34
RIPICENI	Salariati - total - numar mediu	94
RIPICENI	Unitati de invatamint - total	1
RIPICENI	Scoli din invatamintul primar si gimnazial	1
RIPICENI	Copii inscrisi in gradinite	50
RIPICENI	Elevi inscrisi - total	246
RIPICENI	Elevi inscrisi in invatamint primar si gimnazial	246
RIPICENI	Elevi inscrisi in invatamint primar	130
RIPICENI	Elevi inscrisi in invatamint gimnazial	116
RIPICENI	Elevi inscrisi in invatamantul de arte si meserii	0
RIPICENI	Personal didactic - total	18
RIPICENI	Personal didactic in invatamint prescolar	2
RIPICENI	Personal didactic in invat. primar si gimnazial	16
RIPICENI	Personal didactic in invatamint primar	7
RIPICENI	Personal didactic in invatamint gimnazial	9
RIPICENI	Sali de clasa si cabinete scolare	16
RIPICENI	Laboratoare scolare	2
RIPICENI	Ateliere scolare	1
RIPICENI	Terenuri de sport - total	1
RIPICENI	PC - total	13
RIPICENI	Biblioteci - total - numar	2
RIPICENI	Biblioteci publice - numar	1
RIPICENI	Medici - sector public - persoane	1
RIPICENI	din total:Medici de familie-sector public-persoane	1
RIPICENI	Stomatologi - sector public - persoane	0
RIPICENI	Personal mediu sanitar - sector public - persoane	3
RIPICENI	Cabinete medicale individuale (de familie)-sector public	1
RIPICENI	Cabinete stomatologice(individuale)-sector public	0
RIPICENI	Suprafata agricola dupa modul de folosinta - ha	3790
RIPICENI	Suprafata arabila - ha	3357
RIPICENI	Suprafata - vii si pepiniere viticole - ha	16
RIPICENI	Suprafata - pasuni - ha	357
RIPICENI	Suprafata - finete - ha	60
RIPICENI	Locuinte terminate - total - numar	1
RIPICENI	Locuinte terminate din fonduri private - numar	1
RIPICENI	Locuinte terminate din fondurile populatiei - numar	1
RIPICENI	Autorizatii de construire eliberate pentru cladiri rezidentiale (exclusiv pentru colectivitati) - numar	2
RIPICENI	Autorizatii de construire eliberate pentru cladiri rezidentiale (exclusiv pentru colectivitati) - mp	470
VLASINESTI	Suprafata totala - ha	6762

VLASINESTI	Locuinte existente - total - numar	1302
VLASINESTI	Locuinte in proprietate majoritara de stat - numar	1
VLASINESTI	Locuinte in proprietate majoritar privata - numar	1301
VLASINESTI	Suprafata locuibila - total mp	45981
VLASINESTI	Suprafata locuibila - prop. majoritara de stat- mp	16
VLASINESTI	Suprafata locuibila - prop.majoritar privata - mp	45965
VLASINESTI	Populatia totala - la 1 iulie (stabila)	3256
VLASINESTI	Populatia la 1 iulie - femei	1650
VLASINESTI	Populatia cu domiciliul in localitate la 1 iulie	3273
VLASINESTI	Populatia totala - la 1 ianuarie (stabila)	3282
VLASINESTI	Populatia la 1 ianuarie - femei	1656
VLASINESTI	Nascuti vii	19
VLASINESTI	Decedati - total	59
VLASINESTI	Casatorii	10
VLASINESTI	Divorturi	2
VLASINESTI	Stabiliri de domiciliu in localitate	31
VLASINESTI	Plecari cu domiciliul din localitate	37
VLASINESTI	Stabiliri de resedinta in loc. la 1 ianuarie (pana in 2000 la 1 iulie)	14
VLASINESTI	Plecari cu resedinta din loc. la 1 ianuarie (pana in 2000 la 1 iulie)	31
VLASINESTI	Salariati - total - numar mediu	262
VLASINESTI	Unitati de invatamint - total	1
VLASINESTI	Scoli din invatamintul primar si gimnazial	1
VLASINESTI	Copii inscrisi in gradinite	112
VLASINESTI	Elevi inscrisi - total	323
VLASINESTI	Elevi inscrisi in invatamint primar si gimnazial	323
VLASINESTI	Elevi inscrisi in invatamint primar	154
VLASINESTI	Elevi inscrisi in invatamint gimnazial	169
VLASINESTI	Personal didactic - total	28
VLASINESTI	Personal didactic in invatamint prescolar	5
VLASINESTI	Personal didactic in invat. primar si gimnazial	23
VLASINESTI	Personal didactic in invatamint primar	8
VLASINESTI	Personal didactic in invatamint gimnazial	15
VLASINESTI	Sali de clasa si cabinete scolare	18
VLASINESTI	Laboratoare scolare	2
VLASINESTI	Sali de gimnastica - total	1
VLASINESTI	PC - total	41
VLASINESTI	Biblioteci - total - numar	3
VLASINESTI	Biblioteci publice - numar	1
VLASINESTI	Medici - sector public - persoane	1
VLASINESTI	din total:Medici de familie-sector public-persoane	1
VLASINESTI	Personal mediu sanitar - sector public - persoane	2
VLASINESTI	Cabinete medicale individuale (de familie)-sector public	1
VLASINESTI	Suprafata agricola dupa modul de folosinta - ha	6079
VLASINESTI	Suprafata arabila - ha	4534
VLASINESTI	Suprafata - livezi si pepiniere pomicole - ha	15
VLASINESTI	Suprafata - vii si pepiniere viticole - ha	68
VLASINESTI	Suprafata - pasuni - ha	1235
VLASINESTI	Suprafata - finete - ha	227

VLASINESTI	Locuinte terminate - total - numar	3
VLASINESTI	Locuinte terminate din fonduri private - numar	3
VLASINESTI	Locuinte terminate din fondurile populatiei - numar	3
VLASINESTI	Autorizatii de construire eliberate pentru cladiri rezidentiale (exclusiv pentru colectivitati) - numar	4
VLASINESTI	Autorizatii de construire eliberate pentru alte cladiri (hotel, cladiri similare, cladiri pentru comert) - numar	0
VLASINESTI	Autorizatii de construire eliberate pentru cladiri rezidentiale (exclusiv pentru colectivitati) - mp	359
VLASINESTI	Autorizatii de construire eliberate pentru alte cladiri (hotel, cladiri similare, cladiri pentru comert) - mp	0